

The background of the entire page is a close-up photograph of light-colored wood chips, likely from birch or aspen, scattered across the surface. The chips are irregular in shape and size, with some showing the natural grain of the wood. The lighting is bright, creating soft shadows and highlighting the texture of the wood.

# coopeos

Biomasse locale pour une chaleur durable

## Rapport d'activités 2022



# Edito : la raison d'être de Coopeos ?

Coopeos a pour ambition de montrer qu'un autre modèle de société est possible, plus durable et plus éthique, plaçant l'homme et l'environnement au cœur de nos activités.

Le développement des chaufferies bois dans les collectivités et entreprises, en substitution des chaudières fossiles, notre métier de tous les jours, est le moyen qui nous permet de :

- **Réduire drastiquement les émissions de CO<sub>2</sub>** de nos clients. Chaque année ce sont déjà **3700** tonnes de CO<sub>2</sub> qui sont évités grâce aux 35 chaudières que nous avons installées.
- **Valoriser un déchet local** : les déchets issus de l'entretien des espaces verts.
- **Développer l'emploi dans des structures d'économie sociale** : plus de **300.000€** ont été payés à des entreprises d'économie sociale pour la réalisation et l'exploitation des projets.
- **Initier nos actions de sensibilisation**, qui visent à partager aux petits et grands, la possibilité de créer d'autres manières de faire pour un monde plus durable. Déjà plus de **4300** personnes sensibilisées grâce à nos actions !
- **Réduire la facture de chauffage de nos clients** : le bois coute **2 à 3** fois moins cher que le gaz ou le mazout.
- **Mettre en place et expérimenter un autre modèle de gouvernance**, qui vise à impliquer toutes les parties prenantes (clients, équipe, fournisseurs, coopérateurs) et à maximiser notre contribution au Bien Commun.

7 ans après la création de Coopeos, nous sommes fiers d'être toujours présent malgré les embuches, d'avoir pu concrétiser ce que l'on pouvait penser être une utopie, d'avoir un modèle économique reconnu en Région Wallonne et à Bruxelles, d'avoir constitué une équipe qui agit et a du plaisir à travailler ensemble. Mais notre plus grande fierté est d'avoir pu réaliser tout cela en restant aligné avec [notre charte](#) et les valeurs fortes qu'elle porte.

Vive Coopeos ! 😊



« Soyez le changement que vous voulez voir dans le monde. » Gandhi



# Sommaire

## 1. QUOI ?

Nos missions

Nos projets CHAUFFER

Nos actions SENSIBILISER

Notre gouvernance participative

## 2. QUI ?

L'équipe

Nos nouveaux locaux

Le Conseil d'Administration

Le Conseil de Gouvernance

## 3. COMBIEN ?

Chiffres liés à ses missions

Chiffres sur son impact sociétal

Chiffres financiers

## 4. VOUS !

Nos coopérateurs

Nos obligataires

Assemblée générale

## 5. PARTENAIRES

Coopeos est membre de...

Zoom sur ReScoop-W

Zoom sur CONCERTES

Zoom sur W.ALTER

## 6. ON PARLE DE NOUS

Dans les médias

Sur nos réseaux





# 1. QUOI ?

Nos missions

Nos projets CHAUFFER

Nos projets SENSIBILISER

Notre gouvernance participative



# Nos missions



## TRANSFORMER

Comme décidé lors de l'Assemblée Générale de 2022 : cette mission sera prise en charge par la nouvelle coopérative CoopeBois.



## CHAUFFER

Coopeos propose une offre « chaleur durable » pour les entreprises et collectivités qui souhaitent se chauffer de manière durable, et qui comprend: l'installation d'une chaudière bois, sa gestion complète et son financement éventuel.



## SENSIBILISER

Coopeos développe des actions, outils et programmes de sensibilisation au bois énergie, aux énergies renouvelables et plus globalement au développement durable

>> Dans le cadre d'une **GOUVERNANCE PARTICIPATIVE**



# Les projets CHAUFFER en chiffres



En 2022, Coopeos a :

- installé **8** chaufferies bois pour un total de **1.705 kW**
- exploité **25** chaufferies pour un total de **5.925 kW**

Au total, depuis sa création en 2015 et jusque fin 2022,

Coopeos a installé **32** chaufferies bois :

- qui substituent par du bois l'équivalent de près de **1.380.000 litres de mazout par an !**

2022	Total:	1705 kW
25 Serres communales de Jette		350 kW
26 Ateliers communaux de Woluwé-Saint-Pierre		170 kW
27 Ecole communale de Bornival		50 kW
28 Administration communale de Wasseiges		80 kW
29 Ecole communale de Clavier		70 kW
30 Siège central du BEP		240 kW
31 L'Atelier		700 kW
32 Ferme des 4 Clefs		45 kW

Liste des chaufferies bois installées par Coopeos en 2022

2015	Total:	200 kW
1 Moulin de la Hunelle		200 kW
2017	Total:	52 kW
2 Particulier		30 kW
3 Particulier		22 kW
2018	Total:	472 kW
4 Brasserie de la Lesse		80 kW
5 Serre Outil		60 kW
6 Les Buissonnets		200 kW
7 Ecole Notre Dame de Céroux		100 kW
8 Particulier		32 kW
2019	Total:	680 kW
9 Brasserie Bertinchamps		110 kW
10 Ottignies – Louvain-la-Neuve – Place de Céroux		150 kW
11 Nivelles – Serres		300 kW
12 Particulier		20 kW
13 Domaine W		100 kW
2020	Total:	2450 kW
14 Province du Brabant Wallon - IPET - bâtiment principal		1000 kW
15 Province du Brabant Wallon - IPET – Internat		330 kW
16 Province du Brabant Wallon - IPES		120 kW
17 Ferme Nos Pilifs		250 kW
18 Les Sorbiers		400 kW
19 Centre Hospitalier Neurologique William Lennox		350 kW
2021	Total:	1030 kW
20 Ecole communale de Wasseiges		80 kW
21 Fabrique Circuit Court		170 kW
22 HAIM asbl		480 kW
23 Greendyle – Indrani Lodge		240 kW
24 Ecole communale de Pont-à-Celles		60 kW

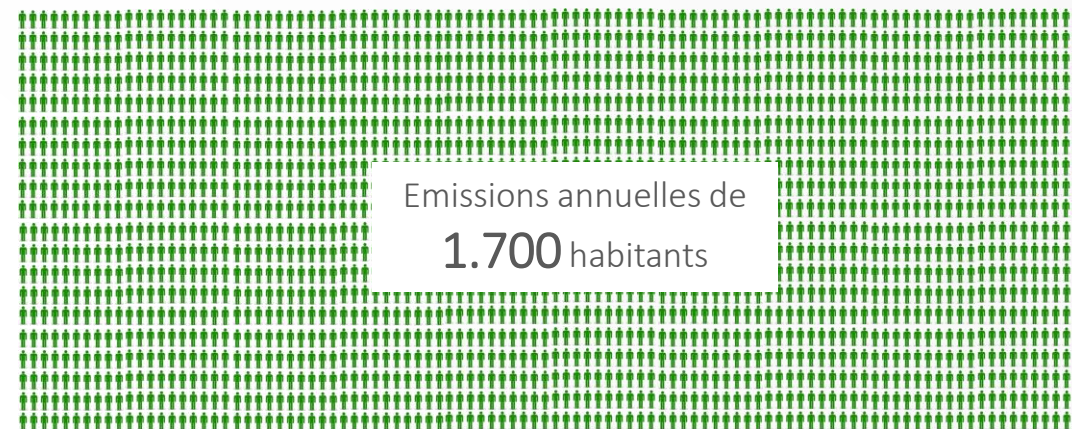
Liste des chaufferies bois installées par Coopeos depuis sa création



# Réduction des émissions de CO<sub>2</sub> grâce à nos chaufferies installées depuis 2015



3.700 tonnes de CO<sub>2</sub> évitées /an



Emissions d'une voiture standard  
parcourant **350x le tour de la terre**





# Les 8 chaufferies installées en 2022 (1/4)



## L'Atelier

L'Atelier, entreprise de travail adapté (ETA) qui emploie 320 personnes dont 87% sont porteuses d'un handicap, est spécialisé dans 2 créneaux : la sous-traitance industrielle (emballage, ...) et les services de proximité (parcs & jardins, nettoyage, mise à disposition de personnel).

Aujourd'hui, 2 chaudières de 350 kW installées dans un double container, ainsi que 2 containers mobiles remplis de plaquettes de bois permettent de chauffer durablement cette entreprise qui concilie dimensions sociales, économiques et environnementales.

>> [Voir fiche projet](#)



## Serres communales de Jette (Bruxelles)

Le silo interne (26 m<sup>3</sup>), situé dans la serre juste à côté de la chaudière, est directement alimenté par une pelle mécanique, qui va chercher le bois dans le stock de masse externe (80 m<sup>3</sup>) et le déverse via une trappe amovible.

Ce sont les serres, mais aussi les espaces de vie annexes (conciergerie, locaux sociaux et bureaux) qui sont désormais chauffés durablement. De quoi économiser chaque année près de 40 000 litres de mazout, soit l'équivalent de 108 tonnes de CO<sub>2</sub>.

>> [Voir fiche projet](#)





# Les 8 chaufferies installées en 2022 (2/4)



## Bureau Economique de la Province de Namur (Namur - Province de Namur)

Le Groupe BEP est chargé du développement économique, social et environnemental de la Province de Namur. Par l'installation de cette chaufferie bois, il souhaite bien sûr réduire ses émissions de CO2 et valoriser un combustible bois local et économique, mais il invite également les 38 communes namuroises à le suivre et à s'intéresser pour leurs propres bâtiments à une chaleur plus durable. Une belle sensibilisation par l'exemple !

>> [Voir fiche projet](#)



## Ateliers communaux de Woluwé-Saint-Pierre (Bruxelles)

Une centaine d'ouvriers communaux entretiennent les infrastructures de Woluwe-St-Pierre : nettoyage, électricité, menuiserie, ferronnerie, plomberie, espaces verts,... Ils ont ici leurs ateliers, ainsi qu'un réfectoire et un vestiaire avec des douches. Les véhicules sont stationnés dans la cour, et c'est donc d'ici qu'ils partent chaque jour vers les chantiers en cours.

Une chaudière de 170 kW, alimentée par soufflage de plaquettes de bois depuis la rue adjacente vient remplacer 6 anciennes chaudières au gaz et permet d'éviter l'équivalent de 107 tonnes de CO2 par an ... tout en assurant une chaleur durable et confortable !

>> [Voir fiche projet](#)





# Les 8 chaufferies installées en 2022 (3/4)



## Ecole communale des Avins (Clavier – Province de » Liège)

Une chaudière de 70 kW dans un container adossé à un silo agricole, rempli par soufflage de plaquettes de bois...

Voilà qui alimente en chaleur durable les bâtiments de cette ancienne école communale qui abritent aujourd'hui outre la garderie pour les enfants de toutes les écoles de l'entité, un atelier de poterie, un musée et divers bureaux.

>> [Voir fiche projet](#)



## Ferme des 4 Clefs (Namur - Province de Namur)

Un petit réseau de chaleur relie les 3 habitations de cet habitat groupé logé dans cette ancienne ferme du namurois. Une chaudière à plaquettes de bois de 45 kW apporte désormais chaleur et confort à 12 personnes. Un projet bien convivial !

>> [Voir fiche projet](#)





# Les 8 chaufferies installées en 2021 (4/4)



## Administration communale de Wasseiges (Province de Brabant Wallon)

Convaincue par la chaufferie bois installée par Coopeos à l'école ([cfr fiche projet](#)), la commune a décidé d'être encore plus verte, durable et résiliente et a souhaité remplacer les 2 vieilles chaudières fuel de l'administration par une installation au bois.

Un silo externe a été réalisé par l'entreprise de formation par le travail COF. Rempli par soufflage, il alimente la chaudière bois de 80 kW, qui fournit la chaleur à l'administration communale, au bâtiment de police, à la buvette ainsi qu'à la salle de sport.

La chaudière est équipée d'une gestion de la combustion par sonde lambda, d'une recirculation des fumées, d'un filtre à particules, ... De quoi avoir une combustion presque parfaite et sans émissions !

>> [Voir fiche projet](#)



## Ecole communale de Bornival (Nivelles - Province de Brabant Wallon)

Cette petite école communale, qui organise 3 classes de maternelle et 6 classes de primaire est désormais chauffée au bois. De quoi réduire les émissions de CO2 et faire de belles économies, tout en sensibilisant les enfants à la transition énergétique et à la réduction des consommations !

>> [Voir fiche projet](#)





# Les actions **SENSIBILISER** en chiffres

Bilan global		TOTAL	2019	2020	2021	2022
Catégorie	Média	47	12	16	8	11
	Supports de comm/sensi	32	8	9	7	8
	Event / Salon / Conférence (organisé par d'autres, Coopeos y participe activement)	42	15	6	4	17
	Visite / Animation /Cours (Coopeos organise)	62	15	7	13	27
	Coordination	44	7	8	16	13
Public	Citoyens enfants et adultes (via communes, entreprises, collectivités, assoc.)	2048	607	466	250	725
	Elèves 3/12 ans (via écoles)	268	150	50	8	60
	Elèves 12/18 ans (via écoles)	405	30	9	73	293
	Etudiants (via écoles/unifs)	1139	0	0	0	1139
	Profs / Equipe éducative	462	42	3	81	336

L'année 2022 a vu le spectre du covid s'éloigner pour de bon, et les animations en école, dans les communes, ou ailleurs ont enfin repris leur cours ! Coopeos a été invité à plusieurs reprises à témoigner dans l'enseignement supérieur de son modèle économique, avec notamment un [cycle de vidéos pédagogiques autour de l'économie circulaire](#) (Solvay Business School). Reprise aussi des visites de chaufferie et activités en école secondaire, et avec les profs du secondaire .





# Les actions **SENSIBILISER** réalisées en 2022

## ✓ Programmes de sensibilisation auprès de nos clients

- **Serres de Nivelles** >> journée portes ouvertes, foire agricole, panneau didactique
- **Ecole Notre-Dame de Céroux** >> atelier chauffage et visite chaufferie pour les élèves de 5<sup>e</sup> primaire, fête de l'école, panneau didactique
- **Place de Céroux** >> stand et visite de la chaufferie lors de la fête de la pomme
- **Province BW - IPET** >> 5<sup>e</sup> et 6<sup>e</sup> secondaire Technique de Qualification Section Environnement : défi « Tomorrow Watt » > bilan énergétique et suivi chauffage - Visite chaufferie et animation énergie bois - Animation « Fresque du climat »
- **Province BW - IPES** >> 1<sup>re</sup> /2<sup>e</sup> secondaire Activité complémentaire Développement durable : visite de la chaufferie et animation énergie bois  
>> 5e/6e Technique de Transition Section Sciences Appliquées : visite de la chaufferie, animation « Fresque du climat », défi Tomorrow Watt > bilan énergétique et suivi chauffage







# Les actions **SENSIBILISER** réalisées en 2022

## ✓ Développement des partenariats

- Avec d'autres coopératives et associations, par exemple : la Ceinture énergétique namuroise ([CEN](#)), [Emission Zéro](#), [BruPower](#) (jeune coopérative énergétique Bruxelloise)

## ✓ Participation active à des évènements

- 24/02 Journée Energie - Scienceinfuse/UCLouvain : présentation de Coopeos aux élèves du secondaire
- 21/04 Avec Belfius, Coopeos participe à **Municipalia** et 16/06 au **Séminaire des Grandes Villes**
- 10 et 11/09 Genappe Bas Carbone > stand avec Cociter et Altercoop + visite de la [chaufferie GreenDyle](#)
- 04/09 Valeriane Participation avec Cociter
- 22/09 Festival Maintenant à Louvain-la-Neuve Coopeos participe à une conférence-débat autour des coopératives
- 16/09 Salon de l'énergie de Chièvres et 30/10 Bioenergy Europe au [Moulin de la Hunelle](#) autour de la chaufferie bois de Coopeos
- 30/11 Belgium Impact Day > participation active de Coopeos à la journée



La vie des coopératives : opportunités et obstacles !



22/09 16:30 > 18:00 - Grand Place





# Les actions **SENSIBILISER** réalisées en 2022

## ✓ Vidéo sur Coopeos autour des Objectifs du Développement Durable

- UWE (Union wallonne des entreprises) : tournage d'une vidéo sur les Objectifs Développement Durable rencontrés par Coopeos et témoignage sur le site [Les SDG's pour les entreprises wallones](#)



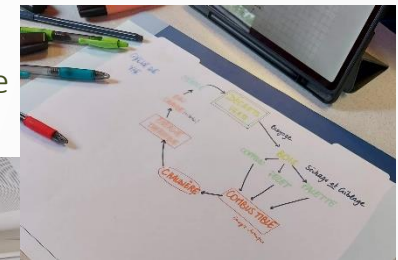
## ✓ FOCUS universités et hautes écoles

>> Présentation d'un « autre modèle économique » aux étudiants

- Festival Cap Transition à Louvain-la-Neuve, Coopeos participe à la « Bourse aux métiers de la transition », le 13/03
- ECAM > présentation de Coopeos aux étudiants de Master 2, le 28/04
- HEC Liège > Coopeos témoigne au cours de « Management des entreprises durables » le 03/05
- ULB /Solvay Business School/Marek Hudon > projet européen « Digital tools to teach circular economy »  
>> 4 [vidéos](#) pédagogiques sur l'économie circulaire dans lesquelles Coopeos témoigne de son expérience
- ENCBW (Ecole normale de LLN)/Vinci > étudiants en BAC 2 et 3, futurs profs de sciences > le 03/10 présentation de Coopeos et construction d'une séquence de cours sur le cycle de vie des matériaux (le bois, en l'occurrence), puis le 13/12 visite de la [chaufferie bois de William Lennox](#)



ERASMUS+ Di-To project: Entrepreneurs Part 1 (FR)







# Les actions **SENSIBILISER** réalisées en 2022

## ✓ Un exemple d'action de sensibilisation : Le bois, source d'énergie renouvelable et locale

>> Présenté au **Congrès des profs de sciences** à l'UNamur le 24/08/22

- Evènement annuel qui rassemble chaque année à la fin de l'été les profs de physique, chimie, bio et géographie (secondaire) tous réseaux confondus (Fédération WB) : exposition de livres et matériel, conférences, ateliers, visites, ... Deux journées organisées à tour de rôle dans chaque université en FWB.
- Bernadette FOURNY professeur de géographie au Collège du Christ-Roi présente à 25 profs de géo une séquence pédagogique pour les 5<sup>e</sup> secondaire (5 à 6 périodes de cours) : **Le bois, source d'énergie renouvelable et locale**. Elle prend appui sur le modèle des chaufferies bois installées par Coopeos.

**TÂCHES**

**1. À l'échelle de la Wallonie**  
Sur base d'une [Story Maps](#) (+ vidéo [Plateforme de transformation](#))

- 1) Décrire la répartition de la production de combustibles bois en Wallonie
- 2) Justifier la répartition observée
- 3) Décrire la répartition de combustibles bois en Wallonie + établir le lien avec la répartition de la production

24 AOÛT 2022 Congrès des Sciences

**TÂCHES**

**2. À l'échelle locale**

- 1) Sur base d'une fiche d'un projet d'installation de chaufferies, localiser le lieu d'installation sur une carte collaborative + compléter les données demandées

[Coopeos réalisations](#)

[Carte collaborative](#)

24 AOÛT 2022 Congrès des Sciences





# Les actions **SENSIBILISER** réalisées en 2022

## ✓ Un exemple d'action de sensibilisation : Le bois, source d'énergie renouvelable et locale (suite)

- En phase d'accroche, B. Fourny montre une **vidéo de présentation de Coopeos au Moulin de la Hunelle** et propose un petit sondage sur le chauffage et le bois...
- Les 25 profs sont amenés, comme s'ils étaient leurs élèves, à suivre (en accéléré) la séquence de cours en utilisant un logiciel de cartographie (voir quelques exemples de tâches en annexe)
- La séquence se termine par la **visite d'une chaufferie bois et/ou d'une plateforme de transformation** de Coopeos dans les environs de l'école. En l'occurrence, nous avons présenté un ppt de Coopeos via le projet de la Province BW à l'IPET-Nivelles.
- La séquence est publiée dans la revue de la **FEGEPRO** (Fédération des profs de géo) qui compte 250 membres (tous profs de géo en FWB), avec la présentation ppt de Coopeos et une invitation à venir visiter une chaufferie avec les élèves.

>>> **Le 13 avril 23** > visite de la chaufferie bois de William Lennox avec 25 élèves de 5<sup>e</sup> du CCR Ottignies en illustration de la séquence de cours qu'ils viennent de suivre avec Bernadette Fourny. 😊



**TÂCHES**

3) Analyser la répartition des producteurs de bois par rapport à celle des chaufferies installées.

a) Ajouter la couche spatiale « Producteurs de combustibles bois en Wallonie ».

b) Activer la couche spatiale « Zone de desserte (20 km en voiture) ».

c) Commenter la carte.

[Tableau de bord correctif](#)

24 août 2022 Congrès des Sciences

**PHASE DE STRUCTURATION DES APPRENTISSAGES**

**TÂCHES**

- Décrire la répartition spatiale d'une ressource en commentant en quelques phrases une carte thématique
- Comparer la répartition spatiale d'une ressource avec d'autres composantes de l'espace
- Illustrer le concept de développement durable

24 août 2022 Congrès des Sciences

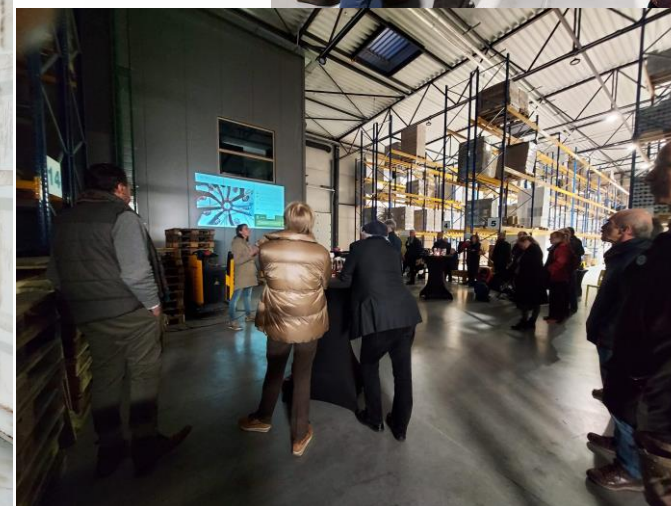




# Les actions **SENSIBILISER** réalisées en 2022

## ✓ Animation des coopérateurs

- 17/03/22 >> Retrouvailles à la [Fabrique Circuit Court](#) (FCC) – Visite de la [chaufferie bois en container](#), présentation de la Fabrique Circuit Court, d’Ethiquable, de Paysans Artisans et cocktail dînatoire







# Gouvernance participative: tous les travailleurs impliqués !

Coopeos a mis en place un mode de **gouvernance participatif**. Concrètement, chez Coopeos :

- Les administrateurs délégués confient la prise de décision à un **Cercle de Pilotage**, constitué de quelques membres de l'équipe élus. Ce Cercle de Pilotage se réunit toutes les 2 semaines pour prendre les décisions que prendrait classiquement un administrateur délégué.
- Certaines décisions, qui concernent tous les membres de l'équipe, sont prises par la **totalité de l'équipe** (ex. [la politique salariale](#))
- **Pas de chef / pas de hiérarchie** : tous les membres de l'équipe sont sur un même pied d'égalité : chacun apportant sa contribution, avec ses compétences et ses qualités, dans le projet. Certaines personnes jouent un rôle de coordination d'un département, mais il ne s'agit pas d'une fonction de chef : son rôle est de coordonner le bon fonctionnement du département et des personnes qui le compose. Les décisions concernant le département sont prises par les personnes membres de ce département.

Pour Coopeos, cette manière de fonctionner est très importante car cela contribue à la construction d'un projet cohérent, qui se veut tendre vers la transition, non pas seulement énergétique, mais également sociale.

## GOUVERNANCE ?

Que l'on soit juriste, financier ou manager, tout le monde aborde la gouvernance à travers son propre prisme. Globalement, on la définit comme le **système par lequel une organisation prend des décisions et les applique en vue d'atteindre ses objectifs**.

### ✓ La gouvernance participative ?

Lorsqu'on parle d'**impliquer les collaborateur·rices** dans la gouvernance, c'est leur **donner du pouvoir et de la responsabilité** pour atteindre les objectifs de l'organisation, et ça peut se passer à différents niveaux : dans l'opérationnel, à un niveau plus stratégique, voire même dans l'actionnariat.

→ [La gouvernance participative, modèle du futur? | 1819.brussels](#)







# Une politique salariale égalitaire !

L'équipe a pris la décision d'opter pour une politique salariale égalitaire : **un concept unique à notre connaissance et dont nous sommes particulièrement fiers !**

## Un salaire identique pour tous les travailleurs de Coopeos

Qu'on soit technicien, responsable financier, administrateur délégué, responsable communication, commercial...

Qu'on soit indépendant ou employé

Qu'on ait une expérience de 2 ou 20 ans

Qu'on ait 1 ou 7 ans d'ancienneté chez Coopeos

... chacun collabore au projet commun, avec son expérience et ses compétences.

L'équipe a donc pris la décision de rémunérer chaque travailleur à un tarif égal. *(Les nouveaux engagés doivent néanmoins passer par une « période d'attente » de 6 mois, avant d'intégrer l'égalité salariale).*

## Processus participatif pour la définition de notre politique salariale

C'est donc bien l'ensemble des travailleurs de Coopeos qui a pris cette décision, après plusieurs débats riches et animés!

## Coopeos : un levier de changement vers un monde plus durable, juste et équitable

Notre modèle est peut-être en décalage avec la société actuelle, mais c'est justement ce que nous revendiquons : créer un modèle qui soit différent, qui soit plus durable et équitable. Nous aspirons à vivre dans un monde plus juste. En montrant qu'on peut fonctionner autrement, Coopeos a pour ambition d' « Être ainsi globalement un levier de changement vers une société plus durable, participative, et équitable » (cfr [notre charte](#)).

## L'équité : une valeur fondamentale de Coopeos

Le monde dans lequel nous vivons a atteint des extrêmes en termes d'inégalité : pauvres/riches, nord/sud... Avec 2153 personnes qui détiennent plus de richesse que 60% de la population mondiale ! ([Selon Oxfam, 2153 personnes possèdent plus de richesses que 60% de la population mondiale \(bfmtv.com\)](#))

Coopeos a voulu dès le départ montrer son désaccord avec cela. L'équité est une valeur qui est inscrite dans les fondations de Coopeos. Il nous paraît injuste que le salaire d'une femme puisse être inférieur à celui d'un homme, que celui d'un Polonais inférieur à celui d'un Belge ou que celui d'un.e infirmier.e inférieur à celui d'un.e informaticien.ne.





# 2. QUI ?

L'équipe

Nos nouveaux locaux

Le Conseil d'Administration

Le Conseil de Gouvernance





# L'équipe

L'équipe en 2022 : 8,3 ETP (Equivalent Temps Plein)

- Christophe Beaupré, technicien
- Ludovic Boulanger, chef de chantier
- Frédéric Bourgois, responsable technique, administrateur délégué
- Paul Dubois, responsable projets techniques et commerciaux
- Jean-Louis Escoyez, responsable projets techniques et commerciaux
- Mathieu Flamé, responsable projets
- Gaëtan Genet, responsable exploitation
- Françoise Goethals, communication et sensibilisation
- Albert Monjoie, responsable projets techniques
- Muriel Flamand, responsable administratif et financier
- Caroline Lambin, responsable marketing et commerciale, administratrice déléguée
- Franciane Wertz, technico-commerciale

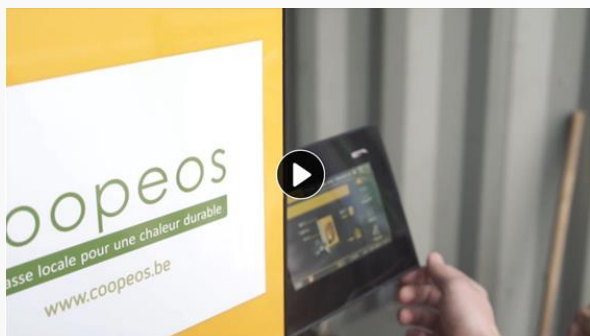
Départs :

- Gaëtan Genet, responsable exploitation > *départ en septembre 22*
- Albert Monjoie, responsable projets techniques > *départ en septembre 22*
- Franciane Wertz, technico-commerciale > *départ en décembre 22*

Lancement fin 2022 d'une campagne de recrutement pour 6 profils :

- Monteur/installateur
- Chef de chantier
- Responsable de projet
- Coordinateur technique
- Technico-commercial
- Responsable logistique

2022 est l'année de notre 1<sup>er</sup> employé ! En effet, le statut est laissé libre au travailleur : employé ou indépendant... L'idée derrière est que le statut importe peu et ne doit pas représenter un frein, dans un sens ou dans l'autre.



*Vidéo réalisée pour la campagne de recrutement*







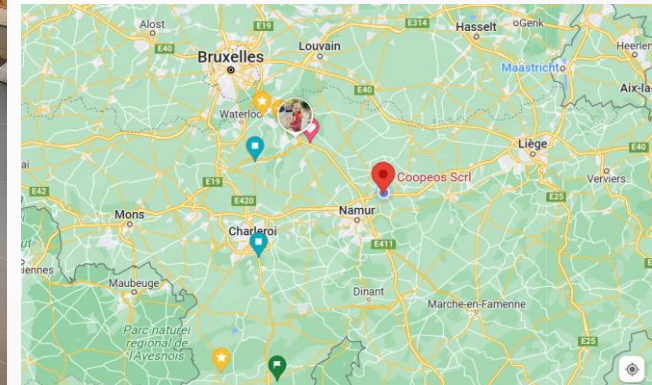
# Une équipe qui grandit... et des nouveaux locaux!



Coopeos emménage dans ses nouveaux locaux le 16 juin 2022

- 400m<sup>2</sup> d'atelier + 80m<sup>2</sup> de bureaux
- De l'espace pour accueillir l'équipe qui grandit et permettre le développement de l'activité d'assemblage de chaufferies en containers
- Situation centrale en Wallonie, entre la E411 et la E42.
- Notre nouvelle adresse :

Rue Léopold Genicot 19B  
5380 Fernelmont







# Le Conseil d'Administration

Le Conseil d'Administration de Coopeos a été en partie renouvelé lors de l'Assemblée Générale 2021, car plusieurs mandats arrivaient à terme. Il est composé de 10 personnes aux profils variés et complémentaires :

- François Boitquin, président du CA, consultant en stratégie de croissance, financement et partenariats > [Profil LinkedIn](#)
- Frédéric Bourgois, co-fondateur de Coopeos, administrateur délégué et responsable technique > [Profil LinkedIn](#)
- Frédéric Chomé, fondateur et directeur général de Factor-X et Usitoo. Administrateurs de plusieurs entreprises (Eltys, Energreen...) > [Profil LinkedIn](#)
- **CLEF** – Coopérative Leuzoise pour les Energies du Futur, avec **Rémi Wépierre**, son représentant, conducteur de projet chez Elia > [Profil LinkedIn](#)
- Ismaël Daoud, fondateur et gérant de Watt Matters > [Profil LinkedIn](#)
- Caroline Lambin, co-fondatrice de Coopeos, administratrice déléguée et responsable commerciale > [Profil LinkedIn](#)
- Patrick Marichal, délégué aux Relations Sociales du Groupe Solvay, spécialisé en RH, Droit & Management > [Profil LinkedIn](#)
- Jacinte Monsieur, accompagnatrice d'entreprises dans leur transition écologique et stratégique et leur développement commercial durable > [Profil LinkedIn](#)
- Bruno Scutnaire, executive vice président chez IBA RadioPharma Solutions > [Profil LinkedIn](#)
- **SAW-B** – Solidarité des Alternatives Wallonnes et Bruxelloises y est représentée par **Quentin Mortier**, co-directeur > [Profil LinkedIn](#)





# Le Conseil de Gouvernance

Conformément à [nos statuts](#), l'Assemblée générale de Coopeos doit nommer un Conseil de Gouvernance. Il joue un rôle très important : il est le garant du respect de la [charte de Coopeos](#). Il joue également le rôle de contrôleur aux comptes.

Concrètement, le Conseil de Gouvernance a pour mission de :

- Vérifier que les orientations respectent les valeurs de la Charte et alerte le Conseil d'Administration dans le cas contraire
- Être consulté par le Conseil d'Administration pour toute question stratégique ou éthique
- Vérifier les comptes
- Faire rapport à l'Assemblée Générale

RAPPORT DU CONSEIL DE  
GOUVERNANCE DE COOPEOS

AG 28 juin 2022

[Rapport du Conseil de Gouvernance 2021](#)

Membres du Conseils de Gouvernance :

- Pierre Escoyez >> [Profil LinkedIn](#)
- Béatrice Goffin-Smal >> [Profil LinkedIn](#)
- Olivier Squilbin >> [Profil LinkedIn](#)
- Hervé Jeanmart >> [Profil LinkedIn](#)
- Julie Rijpens >> [Profil LinkedIn](#)
- Christophe Schoune >> [Profil LinkedIn](#)



Un grand MERCI à **Béatrice Goffin-Smal**, qui a fait partie du Conseil de Gouvernance de Coopeos entre 2016 et 2022 ! Elle nous aura marqué par son dynamisme, sa vision, ses conseils toujours pertinents et la qualité de ses rapports.







# 3. COMBIEN ?

Chiffres liés à ses missions

Chiffres sur son impact sociétal

Chiffres financiers





# Réalisation de ses missions



32

chaufferies installées

6.600

kW installés

5.925

kW exploités par Coopeos



4.322

personnes sensibilisées

*(depuis que Coopeos comptabilise, janvier 2019)*





# Atteinte de ses objectifs sociétaux

Une société plus durable

1.380.000

équivalent en litres de mazout  
substitués par du bois /an

3.700

tonnes de CO<sub>2</sub> évités /an

*\* grâce aux chaufferies bois installées par  
Coopeos depuis 2015*

Une société plus participative

233

coopérateurs

1.075.000

€ de financement citoyen dans  
Coopeos\*

*\* en parts et en obligations*

Une société plus équitable

145.000

€ pour les entreprises d'économie  
sociale en 2022

7,5

% des achats réalisés dans  
l'économie sociale en 2022

15

partenaires dans l'économie sociale  
d'insertion



# Chiffres financiers en 2022

Chiffre d'affaires  
« Installation »

**183.000**

€ en tiers-financement

Chiffre d'affaires  
« Exploitation »

**80.000**

€ en maintenance et garantie totale

Chiffre d'affaires  
« Sensibilisation »

**15.000**

€ en actions de sensibilisation

**2.534.000**

€ en installations de chaufferies

**224.000**

€ en plaquettes de bois

Bénéfice 2022

**167.000**

€





# 4. VOUS !

Nos coopérateurs

Nos obligataires

Assemblée générale





# Nos coopérateurs

ÉVOLUTION	# de coopérateurs	# de parts à 250 €	Capital
Fondation (Déc 2015) <b>Coopérateurs garants</b>	28	238	
Fin 2016 (y compris W.ALTER 240 parts)	+26	+607	
Fin 2017	+73	+484	
Fin 2018 (y compris W.ALTER 560 parts)	+26	+801	
Fin 2019	+38	+246	
Fin 2020	+36	+313	
Fin 2021	+11 -4	+31 -40	
<b>Fin 2022 (y compris W.ALTER 791 parts)</b>	<b>+3 -6</b>	<b>+21 +791 -79</b>	
<b>TOTAL fin 2022</b>	<b>233</b>	<b>3 413</b>	<b>853 250 €</b>

Fin 2022, Coopeos compte **233** coopérateurs.

- 4 personnes ont pris au total 34 parts pour **3250€** (1 coopérateur existant + 3 nouveaux coopérateurs)
- W.ALTER a souscrit pour 791 parts complémentaires (amenant à 1591 le total des parts détenues par W.ALTER – 397 750 EUR) (cfr [présentation du partenariat avec W.ALTER](#))
- 6 personnes ont demandé un remboursement, pour au total **79** parts au prix de **204,41€/part** soit un total de **16.148€** (cause attribuée à la fin de l'avantage fiscal Tax Shelter)

Aucune campagne d'appel à coopérateurs n'a été menée courant 2022 (car jugée non nécessaire).



# Nos obligataires



ÉVOLUTION	Obligations 10 ans	Obligations 15 ans	Total
2018	-	60 000€	60 000€
2019	405 000€	80 000€	485 000€
2020	115 000€	100 000€	215 000€
2021	45 000€	/	45 000€
2022	/	/	/
<b>TOTAL</b>	<b>565 000€</b>	<b>240 000€</b>	<b>805 000€</b>

Aucune campagne d'appel à obligations n'a été menée par Coopeos en 2022 étant donné que les subsides octroyés par la Région wallonne ont permis aux communes de réaliser les investissements elles-mêmes.

Les campagnes d'obligations sont ponctuelles, en fonction de la demande des projets de Coopeos. Actuellement, il n'y a pas de campagne d'obligations ouvertes.

## Etat des remboursements

Sur 805.000€ d'obligations émises, nous avons remboursé 179.833€ (capital), il reste donc, au 31/12/2022, 625.167€ à rembourser.



# Assemblée Générale le 28 juin dans nos nouveaux locaux



Notre AG ordinaire s'est tenue dans nos tout nouveaux locaux sous une chaleur écrasante, le 28 juin de 20h à 21h30.

- **42 coopérateurs** représentés dont 15 garants et 11 procurations
- **431 parts** présentes ou représentées dont 209 parts de garants
- **431 votes** exprimés, 415 sur papier et 16 par voie électronique en cours de séance

## Résultats des votes :

- L'approbation du **PV d'assemblée générale** du 30/06/2021 par 419 voix et 12 abstentions.
- L'approbation du **rapport de gestion 2021** à l'unanimité (431 voix).
- L'approbation des **comptes et bilan 2021**, en ce compris l'affectation du résultat, par 427 voix et 4 abstentions.
- L'approbation du **rapport spécial CNC 2021** à l'unanimité (431 voix).
- La **décharge de responsabilité des administrateurs** à l'unanimité (431 voix).
- L'approbation de la proposition du conseil d'administration concernant le **métier TRANSFORMER** par 385 voix, 26 abstentions, et 20 voix contre.
- ➔ Tous les documents relatifs à cette assemblée générale ainsi que le PV, se trouvent dans l'espace des coopérateurs, dans la [rubrique Documents](#)





# 5. NOS PARTENAIRES

Coopeos est membre de...

Zoom sur REScoop-W







Zoom sur CONCERTES

Zoom sur W.ALTER





# Coopeos est membre de...

	<p>Le Cluster éco-construction (<a href="http://clusters.wallonie.be/ecoconstruction-fr/">http://clusters.wallonie.be/ecoconstruction-fr/</a>) est le réseau des entreprises et experts actifs dans l'éco-construction en Wallonie et à Bruxelles. Il sensibilise, informe, organise des formations, représente le secteur auprès des instances publiques, et œuvre au développement économique de l'éco-construction.</p>
	<p>Une société coopérative créée le 21/12/2018 dans le cadre de Financité          Objectif : collecter du financement citoyen « Investissement responsable » pour le financement de ses membres.  <a href="https://www.fincommon.coop/">https://www.fincommon.coop/</a>          Financité appuie Coopeos dans l'élaboration des dossiers pour la FSMA (Autorités des Services et Marchés Financiers).</p>
	<p>Fédération wallonne des associations locales et des coopératives d'énergie renouvelable <a href="http://www.rescoop-wallonie.be/">http://www.rescoop-wallonie.be/</a>          Coopeos reçoit le soutien de et offre son soutien aux coopératives membres de Rescoop (ex: partage et relai d'information).          Depuis 2022, Coopeos représente REScoop-W auprès de ConcertES (Fédération des acteurs de l'économie sociale - ES)</p>
	<p>Fédération interprofessionnelle belge du bois énergie <a href="http://www.febhel.be/">http://www.febhel.be/</a></p>
	<p>SAW-B, fédération d'économie sociale, rassemble ceux qui construisent une économie centrée sur le respect de l'humain et de l'environnement et non sur le profit. <a href="http://www.saw-b.be">http://www.saw-b.be</a></p>
	<p>Valbiom asbl promeut le développement de la biomasse en région wallonne. <a href="http://www.valbiom.be/">http://www.valbiom.be/</a></p>

**Financité**

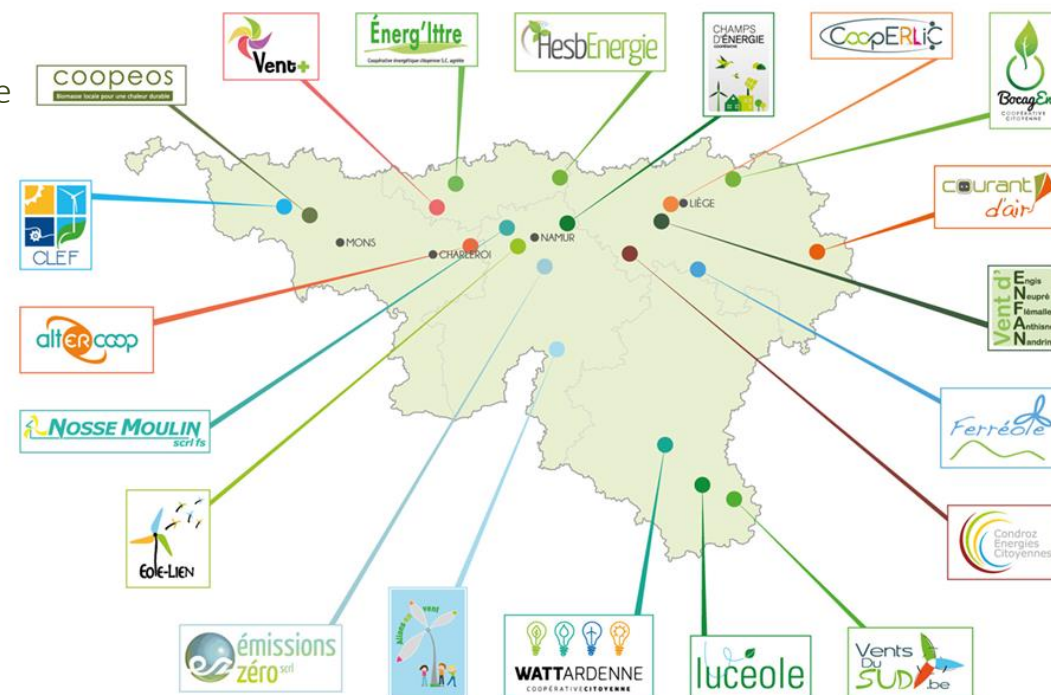


# Zoom sur REScoop-W

- ✓ Coopeos est membre de [REScoop-Wallonie](#), la fédération wallonne des coopératives citoyennes d'énergie renouvelable
- ✓ Coopeos participe activement à l'organisation de la Journée « Retrouvailles des REScoop's », le 26 novembre à Genappe :
  - Organisation, en début de journée, d'une visite de la chaufferie [GreenDyle](#) à destination des membres de REScoop
  - Animation d'un atelier « Economie sociale » pour sensibiliser les membres de REScoop, qui sont acteurs de l'économie sociale sans vraiment le savoir...
- ✓ Depuis 2022, Coopeos représente REScoop auprès de [ConcertES](#) (Concertation des Acteurs de l'économie sociale) avec pour objectif de renforcer la mobilisation et la promotion de l'économie sociale (ES) à travers les REScoop's d'une part, et la mobilisation et la promotion des REScoop's comme « Acteurs de l'économie sociale » d'autre part.



**RESCOOP**  
WALLONIE





# Zoom sur ConcertES

- ✓ ConcertES est la plateforme de concertation des organisations représentatives de l'économie sociale (ES) à Bruxelles et en Wallonie.
  - Elle compte 22 membres, acteurs pluriels dans divers secteurs de l'ES.
  - Parmi ses projets, ConcertES développe le site des Acteurs de l'économie sociale et coordonne également un Observatoire de l'ES.
- ✓ **Qu'est-ce que l'économie sociale ?** Une entreprise sociale est une entreprise qui met en œuvre un projet économique, tout en poursuivant une finalité sociale et en exerçant une gouvernance démocratique dans sa manière de fonctionner. Sa première raison d'être est de rencontrer les besoins de la société, plutôt que de viser le profit.
- ✓ **REScoop-W** est membre depuis 2022 de ConcertES et a demandé à Coopeos de l'y représenter.
  - Participation aux AGs (4 x par an)
  - Participation active au groupe de travail « Communication » qui coordonne une large campagne de promotion de l'économie sociale (2022-2024), financée par la Région wallonne
  - Relai entre ConcertES et ses membres et REScoop-W et ses membres



L'économie sociale.  
**Une autre manière d'entreprendre, qui place l'humain au centre.**







# Zoom sur W.ALTER : partenaire financier précieux!

W.ALTER est le partenaire financier des projets d'économie sociale et coopératives en Wallonie.



W.ALTER soutient Coopeos depuis ses débuts !

- 2016 : prise de parts pour 60.000€ (soutien de la coopérative dans son démarrage via la mesure BRASERO en doublant l'apport des coopérateurs)
- 2018 : prise de parts pour 140.000€ (soutien à la croissance)
- 2019 : prêt de 425.000 € pour financer ses projets et tiers-investissements
- 2020-2023 : ouverture de crédit de 900.000€ (investissements long terme)
- 2022 : prise de parts pour 197.750€ + crédit revolving de 400 000€ (trésorerie court terme)







# 6. ON PARLE DE NOUS

Dans les médias  
Sur nos réseaux





# Dans les médias

- ✓ [5 févr - L'Echo > Solvay/Economie circulaire : 4 entreprises témoignent](#)
- ✓ [25 fevr - L'Avenir BW > 1<sup>re</sup> pierre Jodoigne](#)
- ✓ [15 mars - Rtbf à la place de Céroux > biomasse alternative énergétique](#)
- ✓ [23 mars - CanalZoom > Bertinchamps](#)
- ✓ [12 mars - La Libre entrefilet > école de Bornival](#)
- ✓ [20 mai – Rtbf Tendance Première : Impact social des entreprises](#)
- ✓ [6 oct - Notele au MDH > visite Bioenergy-Europe](#)
- ✓ [21 nov - CSTC/Buidwise > réseau de chaleur d'OLLN](#)
- ✓ [3 nov - Rtbf Tendance Première - dossier transition énergétique](#)

**UN RÉSEAU DE CHALEUR QUASI NEUTRE EN CO<sub>2</sub>, À BASE DE DÉCHETS VERTS**

UNE SOLUTION OPTIMISÉE ET SANS-SOUCI GRÂCE À UN CONTRAT PERFORMANTIEL

Afin de réduire son empreinte carbone, la commune d'Ottignies-Louvain-la-Neuve a investi dans un réseau de chaleur quasiment neutre en CO<sub>2</sub> pour quatre de ses bâtiments communaux. Ce réseau est entièrement automatisé et alimenté par une chaufferie centralisée au bois issu de déchets verts. La coopérative Coopeos est le moteur de ce projet innovant. Elle s'est occupée non seulement de la conception et de l'installation mais elle est aussi chargée de la gestion technique, de la maintenance et de l'approvisionnement en bois provenant de la région.

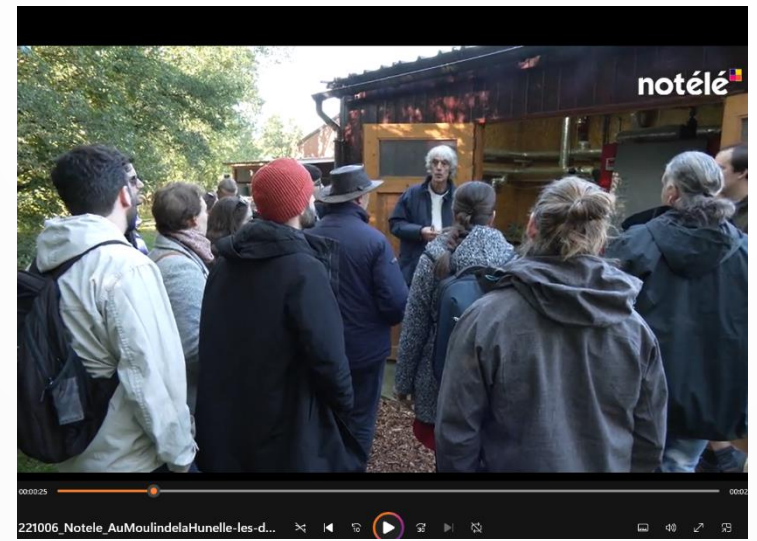


Depuis septembre 2019, quatre bâtiments de la commune d'Ottignies-Louvain-la-Neuve sont chauffés grâce à un réseau de chaleur à base de déchets verts.

La réduction des émissions de CO<sub>2</sub> est un enjeu capital de la transition énergétique. En signant la Convention des Maires, la Ville d'Ottignies-Louvain-la-Neuve s'est engagée à diminuer ses émissions de CO<sub>2</sub> sur son territoire d'ici à 2030, notamment via le recours aux énergies renouvelables pour le patrimoine communal.

« Dans la commune, on a très peu de possibilités pour de l'éolien », explique Tanguy Boucq, responsable du bureau d'études Bâtiments-Energie de la Ville d'Ottignies-LLN. « Il reste donc le photovoltaïque et la biomasse. Le vecteur biomasse pour le chauffage est un élément très intéressant car il peut se répliquer à différents endroits et il peut être local, en plus d'être renouvelable ». C'est ainsi que depuis septembre 2019, quatre bâtiments communaux implantés sur la Place de Céroux sont chauffés grâce à un réseau de chaleur alimenté par une chaufferie centralisée au bois entièrement automatisée. L'école maternelle, la salle des fêtes, le restaurant et la cure étaient précédemment équipés de chaudières individuelles qui consommaient environ 30.000 m<sup>3</sup> de gaz par an.

« La solution globale de Coopeos a permis à la Ville d'Ottignies-LLN de stabiliser et de réduire les factures d'énergie de ces quatre bâtiments tout en diminuant leurs émissions de CO<sub>2</sub> de 92%. »



RÉGIONS BRABANT WALLON

## La biomasse comme alternative énergétique pour les écoles et les communes

hier à 17:49 · 1 min  
Par Gregory Fobe

## Les Ottintois de Coopeos géreront la biomasse

### JODOIGNE

Les travaux vont débuter à la plaine de la Gadale. Sur le principe du tiers investisseur, la Ville a désigné la société qui va chauffer le site.

Cela bouge du côté des préparatifs de l'aménagement de la plaine de la Gadale, à Jodoigne, où sera construit prochainement le nouveau hall sportif, mais aussi la piscine et de nombreuses autres infrastructures sportives. Actuellement, les plantings avec

les entreprises sont en vote de finalisation, et d'ici la mi-mars, les premiers travaux devraient débuter. C'est l'accessibilité au site qui est prioritaire. En effet, on le sait, le terrain est actuellement enclavé et aucun accès digne de ce nom n'existe. Il est donc question de réaliser en premier lieu un accès entre la chaussée de Tirlemont et le chemin Vert. Une fois cet accès praticable, le chantier du hall sportif pourra commencer. L'ensemble du site de la Gadale sera équipé d'un chauffage à la biomasse. La Ville a opté pour le principe du tiers investisseur et c'est la société

ottintoise Coopeos qui a été choisie. Il s'agit d'une coopérative citoyenne qui valorise les ressources locales de bois pour chauffer les entreprises, écoles, communes et collectivités. À travers ses missions et ses valeurs, Coopeos a pour ambition de montrer qu'un autre modèle d'entreprise est possible et d'être un levier de changement vers une société plus durable, participative et équitable. À Jodoigne, Coopeos va construire la chaufferie mais aussi, et surtout, la gérer. La Ville a en effet préféré laisser le soin à un spécialiste du genre, vu les technologies spécifiques utilisées.

Une gestion en garantie totale d'une durée de 15 ans, qui comprend l'approvisionnement de la chaudière et le suivi des installations techniques. Depuis 2015, Coopeos, ce sont 26 chaufferies, 560 tonnes de déchets verts valorisés, 2 000 personnes sensibilisées et 3 200 tonnes de CO<sub>2</sub> évitées par an.

Concernant la nouvelle piscine, les avis de la fonctionnaire déléguée et du fonctionnaire technique sont attendus d'ici quelques jours, dans le cadre des demandes de permis d'urbanisme et d'environnement.

LAURENT SAUBLENS &



# Sur nos réseaux

Pour maintenir le contact avec ses coopérateurs et avec son réseau.

Pour faire connaître ses offres, ses projets et sensibiliser le grand public au bois énergie local et au développement durable.

Coopeos utilise ses réseaux : Facebook, LinkedIn, site web et emailing.



✓ 591 abonnés

[Rejoignez-nous sur Facebook !](#)

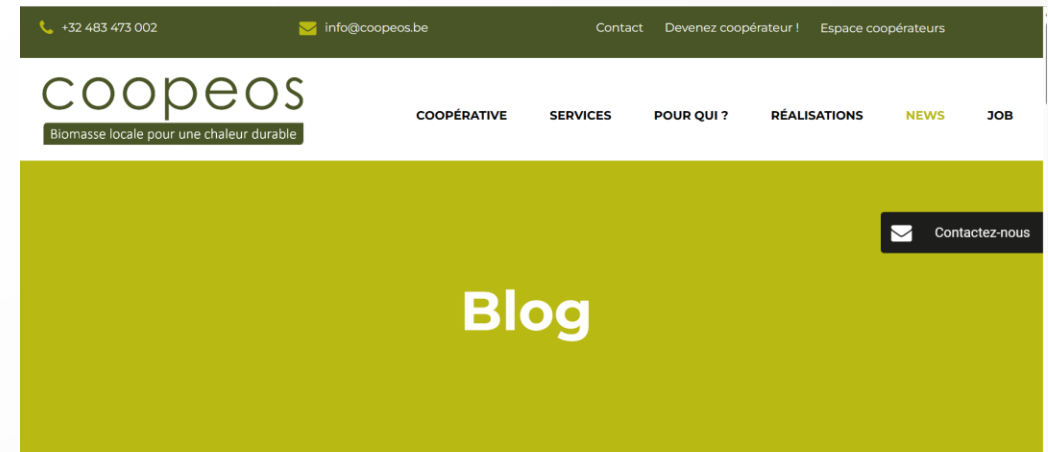


✓ 791 abonnés

[Rejoignez-nous sur LinkedIn !](#)

Site web:  
[Coopeos](#)

✓ 16.500 visiteurs



*[RDV dans la rubrique News de notre site Web](#)*





# MERCI

à nos coopérateurs, obligataires,  
partenaires et clients 😊





coopeos

Biomasse locale pour une chaleur durable

[WWW.COOPEOS.BE](http://WWW.COOPEOS.BE)

[INFO@COOPEOS.BE](mailto:INFO@COOPEOS.BE) - 0483.473.002

COOPEOS SCRL - BE 0644.403.464