

The background of the entire page is a close-up photograph of light-colored wood chips, likely from birch or aspen, scattered across the surface. The chips are irregular in shape and size, with some showing the natural grain of the wood. The lighting is bright, creating soft shadows and highlighting the texture of the wood.

coopeos

Biomasse locale pour une chaleur durable

Rapport d'activités 2021

Edito

Imaginez un monde où les entreprises joueraient leur rôle sociétal

Elles n'auraient plus comme objectif ultime d'enrichir leurs actionnaires. Elles apporteraient des services et produits dans le but de contribuer au Bien-Être global, tout en respectant les limites de la terre.

Une utopie?

Pas tant que ça... Les modèles classiques nous ont démontré leurs faiblesses et ont atteint leurs limites. Le monde économique bouge et cherche sa voie. Coopeos a choisi, dès sa création, de rejoindre le cercle des entreprises d'économie sociale, chaque jour croissant.

L'entreprise d'économie sociale, un acteur incontournable de la transition !

L'entreprise d'économie sociale est une entreprise qui met en œuvre un projet économique, tout en poursuivant une finalité sociale et en exerçant une gouvernance démocratique dans sa manière de fonctionner ([plus d'infos](#)).

Coopeos, entreprise d'économie sociale

En 2021, Coopeos a noué de nombreux partenariats avec des entreprises d'économie sociale à la fois pour la réalisation des chaufferies et pour la production de combustible bois. Coopeos poursuit ainsi son ambition de départ, à savoir: être un levier de changement vers une société plus durable, participative et équitable (cfr [notre charte](#)).

Frédéric et Caroline



« Soyez le changement que vous voulez voir dans le monde. » Gandhi

Sommaire

1. QUOI ?

Nos 3 missions

Nos projets TRANSFORMER

Nos projets CHAUFFER

Nos projets SENSIBILISER

2. QUI ?

L'équipe

Le Conseil d'Administration

Le Conseil de Gouvernance

Mise au vert annuelle

3. COMBIEN ?

Chiffres liés à ses missions

Chiffres sur son impact sociétal

Chiffres financiers et RH

4. VOUS !

Nos coopérateurs

Nos obligataires

Assemblée générale

5. PARTENAIRES

Coopeos est membre de...

Partenaires sensibilisation

Coopératives citoyennes

Economie sociale

Autres partenaires

6. ON PARLE DE NOUS

Dans la presse

A la TV

Et sur nos réseaux



1. QUOI ?

Nos 3 missions

Nos projets TRANSFORMER

Nos projets CHAUFFER

Nos projets SENSIBILISER

Nos 3 missions



TRANSFORMER

Coopeos accompagne les entreprises et collectivités qui souhaitent valoriser leurs déchets verts / de bois en plaquettes pour chaudières bois.



CHAUFFER

Coopeos propose une offre « chaleur durable » pour les entreprises et collectivités qui souhaitent se chauffer de manière durable, et qui comprend: l'installation d'une chaudière bois, sa gestion complète et son financement éventuel.



SENSIBILISER

Coopeos développe des actions, outils et programmes de sensibilisation au bois énergie, aux énergies renouvelables et plus globalement au développement durable



Les projets TRANSFORMER en chiffres

Au total, depuis sa création en 2015 et jusque fin 2021, Coopeos a contribué à **11** projets de plateformes. En 2021, Coopeos a travaillé activement sur 7 projets de valorisation de déchets en plaquettes de bois.



Ces projets ont permis de valoriser **3.100** tonnes de déchets (permettant de substituer **750.000** litres de mazout).



Les projets TRANSFORMER en 2021

Partenaires (* Entreprise d'économie sociale d'insertion)	Ressources (origine)	Potentiel de production (tonnes de matière sèche /an)	Activités 2021
Le Moulin de la Hunelle asbl *	Déchets internes + entrepreneurs Parcs & Jardins	1000	<ul style="list-style-type: none">• Accompagnement, suivi et développement de la plateforme• Production de 120 tonnes de plaquettes en 2021
Intradel (+ Vert de Sofie asbl *)	Déchets verts issus des recyparks	10.000	<ul style="list-style-type: none">• Accompagnement, suivi et développement de la plateforme• Production de 200 tonnes de plaquettes en 2021
V3-Manupal asbl *	Refus de compostage - déchets verts	400	<ul style="list-style-type: none">• Définition du process de transformation• Etablissement du partenariat• Tests
Parc Naturel Viroin Hermetton (PNVH)	Bois forestier des communes de Viroin, Couvin, Philippeville	3000	<ul style="list-style-type: none">• Appui pour le développement de la plateforme (modèle, choix techniques, business plan)• Accompagnement pour l'appel d'offre Pollec (subside de 516 kEUR)
Ville de Charleroi (+ Retrival asbl *)	Bois emballage, refus de compostage	10000	<ul style="list-style-type: none">• Appui pour le développement de la plateforme (modèle, choix techniques, business plan)• Accompagnement pour l'appel d'offre Pollec (subside de 430 kEUR)
InBW	Déchets verts issus des recyparks	3000	<ul style="list-style-type: none">• Réalisation d'une étude de potentiel de production de plaquettes sur les sites de Basse-Wavre et de Virginal
La Thierarche asbl *	Déchets de scierie, caisserie paletterie	400	<ul style="list-style-type: none">• Analyse de la ressource, accompagnement pour la valorisation de leurs déchets

Ces projets ont ensemble un potentiel de production de **27.800 tonnes** de matière sèche /an, de quoi substituer l'équivalent de **13 millions de litres de mazout /an** !



Les projets TRANSFORMER réalisés en 2021



Le tout premier projet de Coopeos se poursuit au [Moulin de la Hunelle asbl](#), une entreprise de travail adapté dont l'activité d'entretien des espaces verts génère chaque année plusieurs tonnes de déchets verts.

En 2021, La plateforme du Moulin de la Hunelle a alimenté 7 chaufferies installées par Coopeos avec plus de 120 tonnes de plaquettes de bois produites à partir de ses déchets verts !

L'accompagnement se poursuit pour accroître la production, améliorer les infrastructures de transformation et faciliter la livraison des plaquettes.

>> [Voir fiche projet](#)

>> [Voir reportage de Quel Temps sur la RTBF \(de 2018\)](#)





Les projets TRANSFORMER réalisés en 2021

Le projet se poursuit également avec [Intradel](#), l'intercommunale liégeoise qui gère les recyparcs de la province.



Ce sont 200 tonnes de déchets verts qui ont été valorisés dans la [chaudière de la maison de repos « Les Buissonnets »](#) et celles de [l'HAIM, centre d'hébergement pour handicapés à Sclayn](#).

La réflexion se poursuit pour le développement d'une plateforme à 10.000 tonnes.





Les projets TRANSFORMER réalisés en 2021



V3-Manupal est une entreprise de travail adapté implantée à Achêne. Elle comprend plusieurs sections dont une importante unité de production de caisses et palettes. Les déchets de production sont déjà valorisés pour le séchage de leurs produits et le chauffage du bâtiment.

La collaboration mise en place vise à valoriser des matières plus ingrates telles que la fraction des déchets verts produite par leur unité d'entretien de parcs et jardins.

Une plateforme pour la production de plusieurs centaines de tonnes par an est à l'étude ...





Les projets CHAUFFER en chiffres



En 2021, Coopeos a :

- installé **5** chaufferies bois pour un total de **1.030** kW
- exploité **16** chaufferies pour un total de **4.000** kW
- signé pour **2** chaufferies bois à installer en 2022
(puissance totale de **780** kW) (une partie des travaux a été réalisée en 2021)

Au total, depuis sa création en 2015 et jusque fin 2021, Coopeos a installé **24** chaufferies bois :

- qui substituent par du bois l'équivalent de près de **1.100.000** litres de mazout par an !

Liste des chaufferies bois installées par Coopeos depuis sa création :

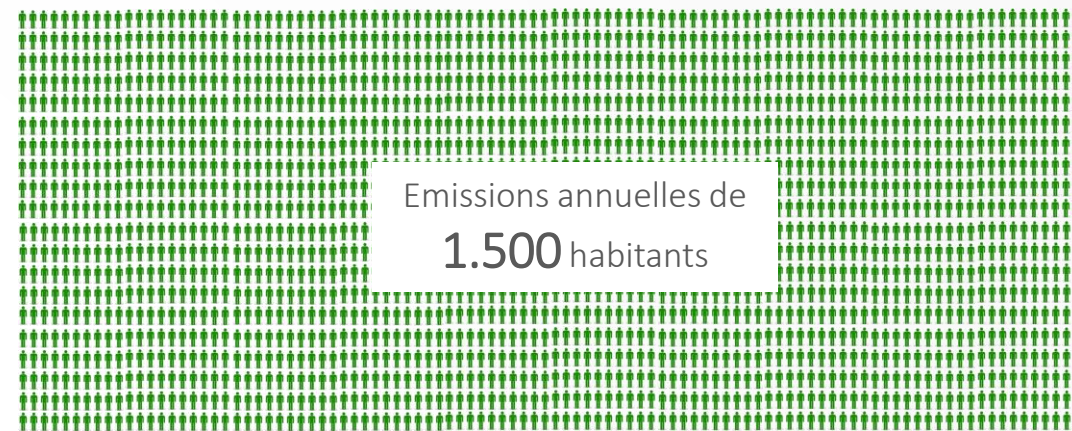
2015		Total:	200 kW
1	Moulin de la Hunelle		200 kW
2017		Total:	52 kW
2	Particulier		30 kW
3	Particulier		22 kW
2018		Total:	472 kW
4	Brasserie de la Lesse		80 kW
5	Serre Outil		60 kW
6	Les Buissonnets		200 kW
7	Ecole Notre Dame de Céroux		100 kW
8	Particulier		32 kW
2019		Total:	680 kW
9	Brasserie Bertinchamps		110 kW
10	Ottignies – Louvain-la-Neuve – Place de Céroux		150 kW
11	Nivelles – Serres		300 kW
12	Particulier		20 kW
13	Domaine W		100 kW
2020		Total:	2450 kW
14	Province du Brabant Wallon - IPET - bâtiment principal		1000 kW
15	Province du Brabant Wallon - IPET – Internat		330 kW
16	Province du Brabant Wallon - IPES		120 kW
17	Ferme Nos Pilifs		250 kW
18	Les Sorbiers		400 kW
19	Centre Hospitalier Neurologique William Lennox		350 kW
2021		Total:	1030 kW
20	Ecole communale de Wasseiges		80 kW
21	Fabrique Circuit Court		170 kW
22	HAIM asbl		480 kW
23	Greendyle – Indrani Lodge		240 kW
24	Ecole communale de Pont-à-Celles		60 kW



Réduction des émissions de CO₂ grâce à nos chaufferies installées depuis 2015



3.000 tonnes de CO₂ évitées /an



Emissions d'une voiture standard
parcourant **290x le tour de la terre**



Les 5 chaufferies installées en 2021 (1/2)



Ecole communale de Wasseiges (Province de Liège)

Chaufferie bien visible de 80kW pour cette école communale située au bord d'une route de grand passage. La chaufferie a été installée dans un container et le silo de bois dans un silo à grains agricole, le tout joliment bardé par un artisan local!

>> [Voir fiche projet](#)



Fabrique Circuit Court (Suarlée - Province de Namur)

La Fabrique Circuit Court, un pôle d'entreprises de transformation et de distribution agro-alimentaire, regroupe à Rhisnes (Namur) sur un même site les entrepôts d'[Ethiquable](#) et plusieurs ateliers. Une initiative de la coopérative à finalité sociale [Paysans-Artisans](#). La chaufferie de 170kW a été placée dans 2 containers superposés.

>> [Voir fiche projet](#)



HAIM asbl (Sclayn - Province de Namur)

[HAIM](#), une institution d'hébergement et de soin pour adultes porteurs-euses d'un handicap, dispose aujourd'hui d'une chaufferie en container entièrement externalisée et d'un impressionnant silo à plaquettes !

>> [Voir fiche projet](#)



Les 5 chaufferies installées en 2021 (2/2)



Greendyle – Indrani Lodge (Loupoigne - Province de Brabant Wallon)

Chaufferie de 240 kW dans 2 containers qui alimente un réseau de chaleur de 500m desservant, dans une première phase, 13 utilisateurs (hôtel, restaurant, particuliers). La particularité du projet réside dans la création d'une coopérative, Greendyle, ayant pour mission de constituer une communauté d'énergie dans le quartier. Un objectif de 39 utilisateurs est visé.

>> [Voir fiche projet](#)



Ecole communale de Pont-à-Celles (Province de Hainaut)

Une chaudière à pellets pour l'école communale primaire Theys de Luttre, sur la commune de Pont-à-Celles. Chaufferie intérieure et stock de pellets dans un container fixe à l'extérieur.

>> [Voir fiche projet](#)



Les projets SENSIBILISER en chiffres



	2019	2020	2021
# Diffusion média (articles dans la presse, reportages TV / radio)	12	16	8
# Outils de communication (création fiche projet, folder explicatif, panneau didactique)	8	9	7
# Events / Salons / Conférences /... où Coopeos a participé activement	15	6	4
# Visites chaufferie/Séances info organisées par Coopeos	11	4	5
# Animations enfants	4	3	7
# Réunions et contacts de coordination	7	8	14
# Séquences de cours	0	1	2
# Citoyens enfants et adultes (via communes, entreprises, collectivités, assoc.)	607	466	250
# Élèves 3/12 ans (via écoles)	165	50	8
# Élèves 12/18 ans (via écoles)	15	9	73
# Étudiants (unifs et hautes écoles)	0	0	0
# Instits/Profs/Animateurs/Partenaires	42	3	81
# Jours Coopeos	29,25	16,00	19,19
# Jours partenaires	11,88	1,25	4,38

L'année 2021 a encore été victime du COVID et ne nous a pas permis de déployer toutes les actions de sensibilisation programmées: interdiction de réaliser des animations dans les écoles, événements annulés... Les résultats sont donc en-deçà de nos ambitions.



Les projets SENSIBILISER réalisés en 2021

La Fresque du Climat

En 3 heures, l'atelier collaboratif « la Fresque du Climat » permet de comprendre l'essentiel des enjeux climatiques pour passer à l'action.

Coopeos propose cet atelier, souvent accompagné d'une visite de chaufferie bois et présentation de Coopeos. Pour l'animation de l'atelier, Coopeos fait appel à des partenaires, comme par exemple ScienceInfuse ([voir plus loin](#)).

>> [Vidéo de présentation de la fresque du climat](#)

>> [Site web de La Fresque du Climat](#)



IPET- Nivelles - Province du BW - Avril 2021

Coopeos organisait pour les élèves de 5e secondaire de l'option Techniciens en Environnement et leurs deux enseignantes une présentation-visite des chaufferies de leur école et une animation autour de la « Fresque du climat » menée par ScienceInfuse.



Les projets **SENSIBILISER** réalisés en 2021

Atelier autour de la transition

« Les Rièzes et Sarts » (Solidaris) - 9 septembre

Coopeos proposait une après-midi « Transition » aux 70 membres du personnel de la maison de repos et de soins située près de Couvin. Au programme : présentation de la chaufferie bois qui y sera prochainement installée par Coopeos, de ses nombreux impacts positifs, et des partenaires (le [Parc Naturel de Viroin-Hermeton](#) et la coopérative citoyenne [Emissions Zero](#)). Ensuite, les participants étaient invités par un animateur recruté pour l'occasion à une conférence active autour de la transition, sous le regard tantôt placide tantôt animé des résidents du domaine.





Les projets **SENSIBILISER** réalisés en 2021

59^e Congrès des profs de Sciences et Géo

Facultés de Gembloux - 25 août

Coopeos était invitée par Scienceinfuse ([voir plus loin](#)) à participer à un atelier interdisciplinaire : **La biomasse, une ressource pour demain**. Cet atelier proposait diverses pistes pédagogiques d'exploitation en chimie, physique et bio, ainsi qu'une séquence de cours en géographie (5^e sec.) autour de la production et de la consommation du bois énergie en Wallonie (par B. Fourny, prof au CCR d'Ottignies). Coopeos y a ensuite présenté le cas concret des chaufferies bois installées à l'IPET-Nivelles.

Coopeos invitait ensuite les participants à une visite de la Brasserie Bertinchamps toute proche et de sa chaufferie bois !

Quelque 45 enseignants, au total, ont participé à l'une et/ou l'autre animation...





Les projets **SENSIBILISER** réalisés en 2021



Tomorrow Watt 2021-2022

Sur proposition de Coopeos, les élèves de 6^e techniciens en environnement de l'IPET-Nivelles se sont lancés avec leurs deux profs dans le challenge [Tomorrow Watt](#) pour diminuer au maximum la consommation énergétique de leur école : journée de lancement le 21/10, avec projection du film « Power to change », atelier de formation aux différents appareils de mesure, rencontre avec des chercheurs, et mise en projet des élèves. Ensuite, de novembre à mars, audit énergétique de l'école et proposition de plan d'actions supervisés par Scienceinfuse. Le bilan final sera enfin présenté par les classes participantes (7 écoles) en avril 2022.





Visites et séances d'infos

Malgré le Covid, Coopeos a pu organiser plusieurs visites ainsi que des séances d'information autour du bois énergie à destination d'un large public :

- Tour de visites en juin : 4 dates, pour 4 visites
- Webinaire organisé à destination des pouvoirs publics : « *Faire de son projet de chaufferie bois une réussite!* ». Gros succès, avec 80 participants !
- Plusieurs autres visites tout au long de l'année (quelques exemples en photos)
- ➔ Ces événements offrent une belle visibilité pour Coopeos avec des retombées à plusieurs niveaux (clients, partenaires, presse, coopérateurs, obligataires...)



>> [Voir l'invitation](#)



>> [Voir l'invitation](#)



Visite de la chaufferie de la Ferme Nos Pilifs (25/05)



Visite de la plateforme du Parc Naturel de Viroin (23/02)



Visite de la chaufferie des Wasseiges (9/03 et 16/06)





Événements auxquels Coopeos participe en 2021

Malgré le contexte COVID, Coopeos a participé activement à quelques événements, en tenant un stand, en faisant une présentation ou en relayant une campagne... Même en ligne, on peut sensibiliser ! 😊

9 février	Intervention dans la web formation organisée par Financité à destination de ses membres: comment réussir le lancement d'obligations citoyennes?
4 mars	Intervention dans le webinaire organisé par le ClusterTweed sur les micro-réseaux de chaleur et Communautés d'énergie
4 septembre	Salon Valériane – Namur – Participation au stand de Cociter , fournisseur d'électricité verte et 100% citoyenne
18 septembre	Energy Event – GAL Meuse@Campagnes – Wasseiges - Tenue d'un stand et organisation de visites de la chaufferies bois de l'école
23 septembre	Intervention dans la conférence organisée par le Germoir des Fontaines à l'occasion du Festival Maintenant! à Louvain-la-Neuve : « Comment l'entrepreneur/dirigeant d'entreprise aligne-t-il ses valeurs personnelles, la raison d'être de son entreprise, au service d'une économie régénérative? »
17 octobre	Fête de la Pomme – Ottignies – Tenue d'un stand et organisation de visites de la chaufferies bois située sur la place où a lieu l'événement
21 octobre	Lancement Tomorrow Watt à l'UCLouvain – Coopeos présente ses solutions pour la transition énergétique aux classes participantes



Festival maintenant! – Louvain-la-Neuve - 23 septembre



Salon Valériane – Namur – 4 septembre



Fête de la Pomme – Ottignies – 17 octobre



Coopeos, ambassadeur de la campagne La Maîtrise du Feu

Par plus d'une vingtaine de conseils, la campagne « La Maîtrise du feu » montre que pour être économique, sain et écologique, le chauffage au bois bûche doit être mis en œuvre dans de bonnes conditions !

Choix du matériel, sélection du bois, alimentation du foyer, entretien... Ces conditions vous permettront de réduire les émissions de particules fines et autres polluants atmosphériques, mais aussi d'augmenter l'efficacité de votre combustion.



>> [Site web de la campagne](#)

>> [Voir les vidéos de sensibilisation](#)



Campagne menée par [Valbiom](#) asbl, qui promeut le développement de la biomasse en région wallonne.



2. QUI ?

L'équipe

Le Conseil d'Administration

Le Conseil de Gouvernance

Mise au vert annuelle



L'équipe : 11 collaborateurs



Réunion d'équipe dans nos locaux à Ottignies

L'équipe en 2021 :

- Soufiane Ben Lhaj, technicien
- Frédéric Bourgois, responsable technique, administrateur délégué
- Paul Dubois, responsable projets techniques et commerciaux, administrateur
- Jean-Louis Escoyez, responsable projets techniques et commerciaux
- Mathieu Flamé, responsable projets
- Gaëtan Genet, responsable exploitation
- Françoise Goethals, communication et sensibilisation
- Albert Monjoie, responsable projets techniques
- Emmanuel Hachez, responsable administratif et financier
- Caroline Lambin, responsable marketing et commerciale, administratrice déléguée
- Franciane Wertz, technico-commerciale

Deux nouveaux collaborateurs en 2021 :

Soufiane Ben Lhaj a 28 ans et, après deux ans dans l'électricité industrielle, il vient renforcer, depuis septembre, l'équipe de Coopeos en tant que technicien.

Mathieu Flamé, 31 ans, a une formation d'automaticien. Après plusieurs expériences de gestion de projets dans le secteur de l'eau, puis dans la régulation HVAC, il décide de changer de vie : à la recherche de sens et de bienveillance, il choisit Coopeos pour qui il travaille comme responsable projet.



Mathieu

Soufiane

En janvier 2022, **Muriel Flamand** rejoindra Coopeos comme responsable financière et administrative. Muriel aborde la cinquantaine et elle apporte, entre autres, toute l'expertise acquise depuis plus de 25 ans dans le conseil financier, comptable et fiscal aux PME.

Elle viendra remplacer progressivement **Emmanuel Hachez** qui, par ses grandes compétences financières et ses qualités humaines, d'écoute, de bienveillance, mais aussi de rigueur et de pragmatisme, a permis à Coopeos d'arriver là où elle est ! Merci Emmanuel et bon vent dans ta nouvelle vie de retraité !



Le Conseil d'Administration

Le Conseil d'Administration de Coopeos a été en partie renouvelé lors de l'Assemblée Générale 2021, car plusieurs mandats arrivaient à terme. Il est composé de 10 personnes aux profils variés et complémentaires :

- François Boitquin, président du CA, consultant en stratégie de croissance, financement et partenariats > [Profil LinkedIn](#)
- Frédéric Bourgois, co-fondateur de Coopeos, administrateur délégué et responsable technique > [Profil LinkedIn](#)
- Frédéric Chomé, fondateur et directeur général de Factor-X et Usitoo. Administrateurs de plusieurs entreprises (Eltys, Energreen...) > [Profil LinkedIn](#)
- **CLEF** – Coopérative Leuzoise pour les Energies du Futur, avec Rémi Wépierre, son représentant, conducteur de projet chez Elia > [Profil LinkedIn](#)
- Ismaël Daoud, fondateur et gérant de Watt Matters > [Profil LinkedIn](#)
- Caroline Lambin, co-fondatrice de Coopeos, administratrice déléguée et responsable commerciale > [Profil LinkedIn](#)
- Patrick Marichal, délégué aux Relations Sociales du Groupe Solvay, spécialisé en RH, Droit & Management > [Profil LinkedIn](#)
- Jacinte Monsieur, accompagnatrice d'entreprises dans leur transition écologique et stratégique et leur développement commercial durable > [Profil LinkedIn](#)
- Bruno Scutnaire, executive vice président chez IBA RadioPharma Solutions > [Profil LinkedIn](#)
- **SAW-B** – Solidarité des Alternatives Wallonnes et Bruxelloises y est représentée par Quentin Mortier, co-directeur > [Profil LinkedIn](#)

On remercie Philippe Drouillon, qui a accompagné Coopeos depuis le début et jusque juin 2021 en tant que président du Conseil d'Administration. Merci pour son énergie positive et ses grandes qualités pour faire ressortir le meilleur d'un groupe d'individus !





Le Conseil de Gouvernance

Conformément à [nos statuts](#), Coopeos doit nommer un Conseil de Gouvernance. Il joue un rôle très important : il est le garant du respect de la [charte de Coopeos](#). Il joue également le rôle de contrôleur aux comptes.

Concrètement, le Conseil de Gouvernance a pour mission de :

- Évaluer si les orientations respectent les valeurs et alerte le Conseil d'Administration dans le cas contraire
- Être consulté par le Conseil d'Administration pour toute question stratégique ou éthique
- Vérifier les comptes
- Faire rapport à l'Assemblée Générale



Rapport du Conseil de Gouvernance présenté à l'AG 2020

Membres du Conseils de Gouvernance depuis juin 2018 :

- Pierre Escoyez >> [Profil LinkedIn](#)
- Béatrice Goffin-Smal >> [Profil LinkedIn](#)
- Olivier Squilbin >> [Profil LinkedIn](#)



Membres du Conseil de Gouvernance depuis juin 2021 :

- Hervé Jeanmart >> [Profil LinkedIn](#)
- Julie Rijpens >> [Profil LinkedIn](#)
- Christophe Schoune >> [Profil LinkedIn](#)





Mise au vert les 26 et 27 novembre

Chaque année en novembre, Coopeos organise une mise au vert afin de prendre du recul et de débattre sur des thèmes de fonds et prospectifs.

Thème de cette année : Donner les éléments à l'équipe pour lui permettre de **développer un programme d'actions pour 2022**, année de transition où Coopeos vise de **se structurer pour faire face à la croissance** des années à venir.

Le vendredi, est généralement une journée uniquement en équipe, consacrée à la gouvernance et l'organisation interne. Le point central de cette année a été la mise en place de notre gouvernance participative.

Le samedi, les membres du conseil d'administration et du conseil de gouvernance rejoignent l'équipe pour discuter. Le point central a été de définir l'impact sociétal visé par Coopeos et les actions à mettre en œuvre en 2022 pour y parvenir.

C'est aussi une belle occasion de se retrouver, en équipe, et de rencontrer les membres du CA et du Conseil de Gouvernance en joignant utile et agréable !





3. COMBIEN ?

Chiffres liés à ses missions

Chiffres sur son impact sociétal

Chiffres financiers et RH



Réalisation de ses 3 missions



TRANSFORMER

11

projets de valorisation de déchets

3.100

tonnes de déchets verts valorisés

23

% du bois qui alimente nos
chaufferies issu de nos plateformes



CHAUFFER

24

chaufferies installées

4.886

kW installés

4.000

kW exploités par Coopeos



SENSIBILISER

1.769

personnes sensibilisées
(depuis que Coopeos comptabilise, janvier 2019)



Atteinte de ses objectifs sociétaux

Une société plus durable

1.100.000

équivalent en litres de mazout
substitués par du bois /an

3.000

tonnes de CO₂ évités /an

** grâce aux chaufferies bois installées par
Coopeos depuis 2015*

Une société plus participative

242

coopérateurs

1.368.000

€ de financement citoyen dans
Coopeos*

** en parts et en obligations*

Une société plus équitable

69.000

€ pour les entreprises d'économie
sociale en 2021

6

% des achats réalisés dans
l'économie sociale en 2021

9

partenaires dans l'économie sociale
d'insertion



Chiffres financiers et RH en 2020

Chiffre d'affaires

RH

187.000

66.000

7,5

€ en tiers-financement

€ en maintenance et garantie totale

ETP

1.437.000

186.000

€ en installations de chaufferies

€ en plaquettes de bois

7.000

€ en actions de sensibilisation



4. VOUS !

Nos coopérateurs

Nos obligataires

Assemblée générale



Nos coopérateurs

ÉVOLUTION	# de coopérateurs	# de parts à 250 €	Capital
Fondation (Déc 2015) Coopérateurs garants	28	238	59 500 €
Fin 2016 (y compris W.ALTER 240 parts)	54	607	151 750 €
Fin 2017	45	484	121 000 €
Fin 2018 (y compris W.ALTER 560 parts)	26	801	200 250 €
Fin 2019	38	246	61 500 €
Fin 2020	36	333	83 250 €
Fin 2021	+11 -4	+34 -40 (à 208€/part)	82 430 €
TOTAL	242	2 703	675 750 €

Fin 2021, Coopeos compte **242** coopérateurs.

- 11 personnes ont pris au total 34 parts pour **8500€**
- 4 personnes ont demandé un remboursement, pour au total **40** parts au prix de **208€/part** soit un total de **8320€** (cause attribuée à la fin de l'avantage fiscal Tax Shelter)

Le capital citoyen est donc quasi identique à celui de 2020 et s'élève à **675.750€** fin 2021.

Aucune campagne d'appel à coopérateurs n'a été menée courant 2021 (car jugée non nécessaire).



Nos obligataires

ÉVOLUTION	Obligations 10 ans	Obligations 15 ans	Total
2018	-	60 000€	60 000€
2019	405 000€	80 000€	485 000€
2020	115 000€	100 000€	215 000€
2021	/	/	/
TOTAL	520 000€	240 000€	760 000€

En 2018, Coopeos lance les obligations citoyennes. Objectifs : proposer un autre moyen pour les citoyens d'investir dans la transition énergétique et permettre à Coopeos d'augmenter sa capacité de financement. Coopeos propose des obligations sur 10 et 15 ans.

Aucune campagne d'appel à obligations n'a été menée par Coopeos en 2021 étant donné que les projets en tiers-financement ont été menés avec des coopératives citoyennes partenaires (cfr [Coopeos et les autres coopératives citoyennes](#)).

Les campagnes d'obligations sont ponctuelles, en fonction de la demande des projets de Coopeos. Actuellement, il n'y a pas de campagne d'obligations ouvertes, mais vous avez la possibilité de [vous inscrire sur une liste d'attente](#).



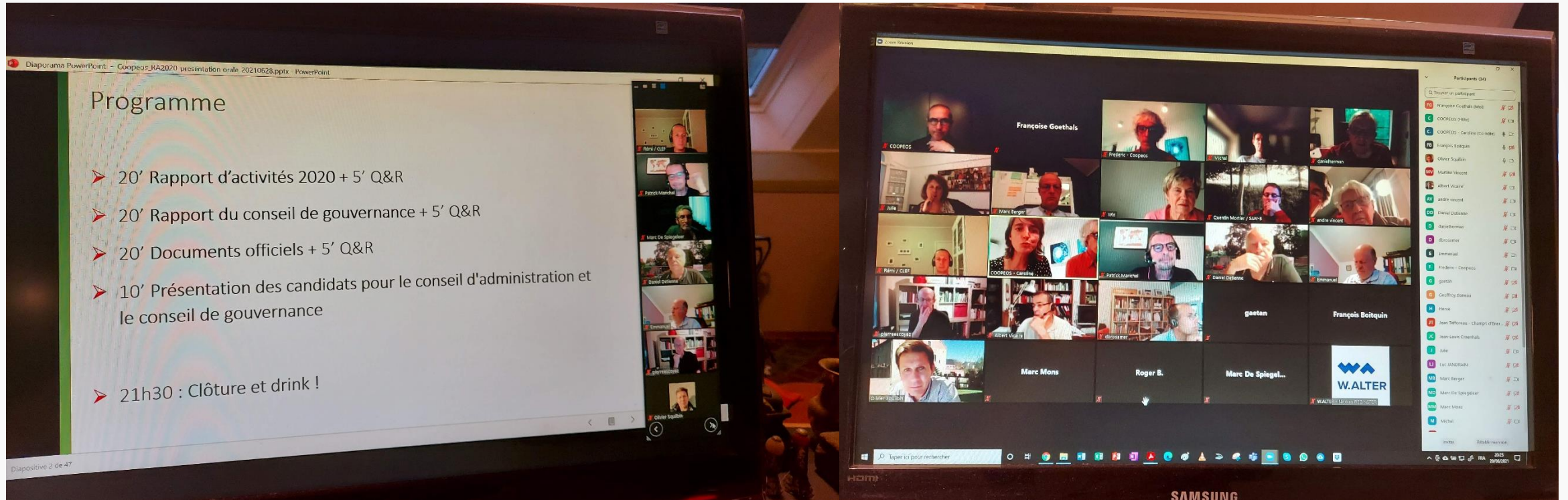
Investir DURABLE peut aussi être RENTABLE !

Obligations à 10 ans par tranche de 5 000€
Montant ouvert jusqu'à fin janvier 2020 : 300 000€
Taux d'intérêt brut : 2,5%





Assemblée Générale le 29 juin en distanciel... ☹️



Notre AG ordinaire s'est à nouveau tenue à distance, le mardi 29 juin de 20h à 21h30, avec prolongation jusqu'au mercredi 30 juin 2021 à 12h pour les votes.

- 39 coopérateurs étaient présents.
- 3 nouveaux administrateurs ont été élus (voir [présentation du CA](#)) et 3 nouveaux membres viennent rejoindre le Conseil de gouvernance (voir [présentation du Conseil](#)).
- Tous les documents relatifs à cette assemblée générale ainsi que le PV, se trouvent dans l'espace des coopérateurs, dans la [rubrique Documents](#)

Nous avons prévu une journée plus festive, chez HAIM à Sclayn, mais nous avons dû l'annuler !

Vivement 2022 pour nous retrouver en vrai ! 😊



CoopItEasy : plateforme de gestion des coopérateurs

Coopeos s'est doté d'une plateforme de gestion des coopérateurs.

Cette plateforme **permet à Coopeos de** gérer les coopérateurs de manière plus efficace et d'automatiser une partie des actions préalablement réalisées manuellement (envoi d'emails et de documents administratifs, base de données des coopérateurs...)

Cette plateforme **permet aux coopérateurs :**

- D'accéder à leurs informations et documents officiels
- D'accéder à des documents généraux destinés aux coopérateurs (compte-rendu des assemblées générales, bilans et comptes...)
- De modifier leurs données
- D'augmenter le nombre de parts
-

>> [Lien d'accès à la plateforme](#)

(Les coopérateurs n'ayant pas encore reçu leur accès peuvent en faire la demande via coops@coopeos.be)

← → ↻ 🏠 🔒 https://www.odoo.coopeos.be ☆ 🔍 | ☆ 🔒 👤 ...

SITE WEB ▾ Pages Personnaliser Promouvoir Publié Ajouter Editer

coopeos Bois local pour une chaleur durable

Accueil Documents Je prends des parts (personne physique) Je prends des parts (personne morale) Caroline Lambin ▾

Espace coopérateurs

Bienvenue sur ce site dédié aux coopératrices et coopérateurs de Coopeos qui leur permet notamment d'accéder directement à leurs données ou d'augmenter leurs parts.

JE MODIFIE MES DONNEES J'AUGMENTE MES PARTS

Une question ? Contactez-nous...
☎ +32495 247 333

Coopeos - À propos
Coopeos est une coopérative citoyenne qui valorise les ressources de bois locales pour chauffer les bâtiments. Au



5. NOS PARTENAIRES

Coopeos est membre de...

Partenaires sensibilisation




Coopeos et les autres coopératives citoyennes

Coopeos et l'économie sociale

Autres partenaires



Coopeos est membre de...

	Le Cluster éco-construction (http://clusters.wallonie.be/ecoconstruction-fr/) est le réseau des entreprises et experts actifs dans l'éco-construction en Wallonie et à Bruxelles. Il sensibilise, informe, organise des formations, représente le secteur auprès des instances publiques, et œuvre au développement économique de l'éco-construction.
	Une société coopérative créée le 21/12/2018 dans le cadre de Financité Objectif : collecter du financement citoyen « Investissement responsable » pour le financement de ses membres. https://www.fincommon.coop/
	Fédération wallonne des associations locales et des coopératives d'énergie renouvelable http://www.rescoop-wallonie.be/ Coopeos reçoit le soutien de et offre son soutien aux coopératives membres de Rescoop (ex: partage et relai d'information).
	Fédération interprofessionnelle belge du bois énergie http://www.febhel.be/
	SAW-B, fédération d'économie sociale, rassemble ceux qui construisent une économie centrée sur le respect de l'humain et de l'environnement et non sur le profit. http://www.saw-b.be
	Valbiom asbl promeut le développement de la biomasse en région wallonne. http://www.valbiom.be/
	Le Cluster TWEED (Technologie Wallonne Energie - Environnement et Développement durable) rassemble plus de 100 entreprises. http://clusters.wallonie.be/tweed-fr/



Nos partenariats pour la sensibilisation

Scienceinfuse est l'Antenne de Formation et de Promotion du secteur des sciences et technologies de l'UCLouvain. Elle a pour mission universitaire de promouvoir les sciences auprès des élèves et du grand public, et est également **facilitatrice, pour la Région Wallonne, en éducation à l'énergie.**

Scienceinfuse coordonne à ce titre un large réseau d'animateurs, gère un site : Education à l'énergie et propose aux enseignants des ressources, des formations, et des défis pour leurs élèves.

Scienceinfuse est partenaire de Coopeos depuis 2017 pour la sensibilisation dans les écoles (maternelles, primaires et secondaires).

L'asbl **Vent+** a pour objectif de favoriser les projets de production d'énergie renouvelable qui comportent une participation citoyenne, à Nivelles et alentours.

Elle a également pour but de sensibiliser les citoyens à l'utilisation rationnelle de l'énergie, aux énergies renouvelables et à la dimension «consomm'acteurs».

Depuis 2019, Vent+ est le partenaire « sensibilisation » de Coopeos dans le cadre du projet de chaufferie bois aux Serres communales de Nivelles.

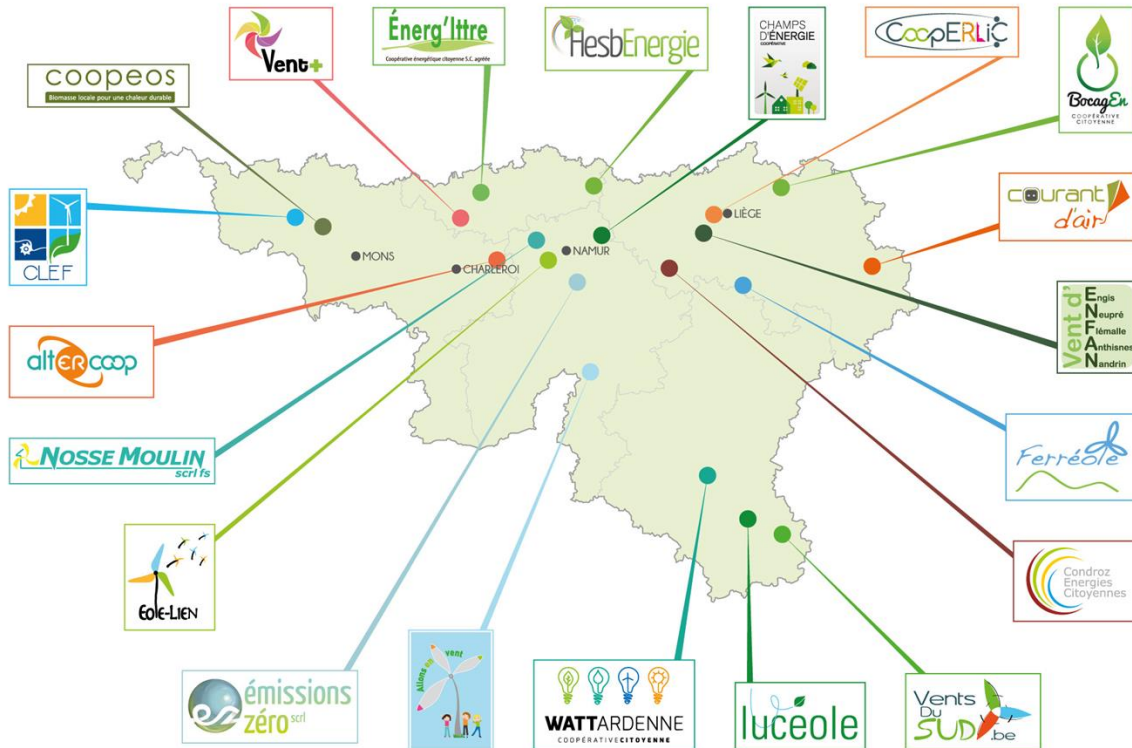
Et également plusieurs **coopératives énergétiques citoyennes** >>> voir slide suivant...





Coopeos et les autres coopératives citoyennes

REScoop
WALLONIE



Le 10/02, sur la lancée de nos contacts en 2020 avec [Courant d'Air](#), nous avons proposé à [HesbEnergie](#), [Clef](#), et [Champs d'Énergie](#) trois coopératives énergétiques citoyennes membres comme Coopeos et Courant d'air de [REScoop](#), de nous rejoindre autour de la chaufferie de l'école communale de Wasseiges, avec également le [GAL Meuse@campagnes](#) notre partenaire sur ce projet : visite de la chaufferie récemment installée, présentation de Coopeos et de ce projet en particulier, et ensuite, échanges et partage de pratiques en matière de sensibilisation et de mobilisation citoyenne. Résultat : une dizaine de personnes motivées et intéressées, et la promesse de ne pas en rester là !

En partenariat avec [HesbEnergie](#), nous travaillons aussi sur le projet HAIM à Sclayn, et plus récemment sur le projet du Centre sportif de Jodoigne. Et avec [Émissions Zero](#), nous gagnons le marché lancé par Solidarism pour l'installation de la chaufferie à la Maison de repos Les Rièzes et Sarts à Cul-des-Sarts. Dans ces 3 projets, le partenariat porte sur le financement citoyen et la sensibilisation.



Coopeos et l'économie sociale (1/2)

Qu'est ce que l'économie sociale ?

Une entreprise sociale est une entreprise qui met en œuvre un projet économique, tout en poursuivant une finalité sociale et en exerçant une gouvernance démocratique dans sa manière de fonctionner.

>> Plus d'infos : <https://economiesociale.be/>



Coopeos, une entreprise d'économie sociale

Coopeos est une coopérative avec des valeurs fortes et attachée à des principes de gouvernance éthiques qui sont définis dans notre charte. Le **Conseil de Gouvernance** de Coopeos, indépendant, constitué de « sages », experts légitimes en leur domaine est le garant du respect de la charte. Pour preuve de son action sociétale :

- Agréé **CNC** (Conseil National de la Coopération), qui valide nos principes de gouvernance.
- Les actions de catégorie B "ordinaires" émises par Coopeos ont reçu le label **Finance Solidaire** (avec la mention **#EnergieDurable**), qui certifie que celles-ci financent des activités génératrices d'utilité sociale et/ou environnementale.
- Lauréat du **Prix de l'Économie Sociale** 2017 (constituant une reconnaissance de notre action sociétale)
- Membre de **SAW-B** (Fédération d'Économie Sociale)





Coopeos et l'économie sociale (2/2)

Qu'est ce que l'économie sociale d'insertion?

« L'économie sociale d'insertion rassemble toutes les entreprises et organisations qui, dans l'économie sociale, ont pour objectif est de (ré)intégrer, sur le marché du travail et dans la société en général, des personnes qui en sont largement exclues (chômeurs de longue durée, personnes peu qualifiées, anciens détenus ou toxicomanes, bénéficiaires du minimex,...). » >> Plus d'infos : [Centre d'Economie Sociale \(CES\) - HEC Liège \(uliege.be\)](http://uliege.be)

Pour atteindre cet objectif, ces entreprises ont développé diverses activités : menuiserie, paletterie, traiteur, conditionnement, entretien des espaces verts, blanchisserie...

Coopeos et les entreprises d'économie sociale d'insertion

Coopeos conclut des partenariats à plusieurs niveaux :

➤ Des partenariats dans la production de plaquettes, avec les entreprises qui génèrent des déchets de bois à travers leurs activités d'entretien des espaces verts, menuiserie et/ou paletterie.



➤ Des partenariats dans nos chantiers d'installation de chaufferies, avec ces entreprises pour : petit génie civil, dalles en béton, aménagement intérieur du silo, bardage bois, démontage et valorisation ou recyclage des éléments de la chaufferie existante, aménagement des abords...



➤ Des bénéficiaires de chaufferies bois Coopeos





Autres partenaires



W.ALTER est le partenaire financier des projet d'économie sociale et coopérative en Wallonie. Après avoir analysé le plan financier de Coopeos sur toutes ses coutures, W.ALTER a pris une participation de 60 000€ (= 240 parts) + 140 000€ (560 parts) dans le capital de Coopeos. En 2019, W.ALTER a également octroyé un prêt à Coopeos pour le financement de ses projets (300 000€). W.ALTER soutient à présent la croissance de Coopeos.



Le Groupement d'Action Locale Meuse & Campagne est une association privée (ASBL) qui fédère acteurs publics (les communes d'Andenne, Fernelmont et Wasseiges) et acteurs privés (structures associatives, entreprises, citoyens). Il a pour mission, entre autres, de **développer une filière locale bois-énergie**. Coopeos est un partenaire privilégié de cette asbl pour l'accompagner dans cette tâche.

Financité

Financité appuie Coopeos dans l'élaboration des dossiers pour la FSMA (Autorités des Services et Marchés Financiers).



**VERDISSEZ VOS
PRATIQUES,
PAS VOS PUBS !**

La campagne 2022 de Financité



6. ON PARLE DE NOUS

Dans la presse

A la TV

Et sur nos réseaux



Dans la presse (1/2)

18 L'INFO DU JOUR VENDREDI 23 JANVIER 2021

Des premières plaquettes locales pour chauffer le home du CPAS

La maison de repos du CPAS est équipée d'une chaudière à plaquettes de bois. Elle se fournit localement, depuis début 2021.

Patrick LIMBIRE

Il était la deuxième livraison, ce mardi. La maison de repos du CPAS de Viroinvallée, située à Nismes, se chauffe désormais avec des plaquettes de bois issues du circuit court. « La maison est équipée d'une chaudière à plaquettes de bois. Elle se fournit localement, depuis début 2021. »



au départ d'environ 150 m³ de bois par an. C'est la quantité nécessaire, à priori, pour une année de consommation par les six autres chaufferies.

De ce fait, le CPAS a abandonné les importations traditionnelles pour créer une chaudière à plaquettes de bois. Elle se fournit localement, depuis début 2021.

Les premiers circuits courts signés la commission de cette commune.

Après Nismes, une filière et d'autres chaudières

Après Nismes, une filière et d'autres chaudières. Fournir les... >> 29 janvier - L'Avenir « Des premières plaquettes locales pour chauffer le home du CPAS »

DNV, des bi-brûleurs privés, même rendement et que nous avons fait.

des Communes travaillent sur des projets de chauffage collectif, en bois, comme à Nismes. Les communes de Viroinvallée et de Nismes ont signé une convention de partenariat avec la commune de Froidchapelle. Les communes de Viroinvallée et de Nismes ont signé une convention de partenariat avec la commune de Froidchapelle.

Froidchapelle veut s'équiper d'une chaufferie au bois à Boussu-lez-Walcourt

>> 12 octobre - La Nouvelle Gazette « Froidchapelle veut s'équiper d'une chaufferie au bois à Boussu-lez-Walcourt »



Frédéric Bourgeois a présenté le projet de chaufferie au bois pour Boussu-lez-Walcourt. - J.C.

Par Justine Charlier | Publié le 13/10/2021 à 07:31

L'INFO DU JOUR Décarboner la chaleur par les réseaux

Réduire les émissions de CO2 passe aussi par la décarbonation des systèmes de chauffage. Les réseaux de chaleur peuvent aider à y parvenir.

« C'est le moment pour les Communes de s'y intéresser »... Réduire les émissions de CO2 passe aussi par la décarbonation des systèmes de chauffage. Les réseaux de chaleur peuvent aider à y parvenir.



Pas à armes égales face au réseau de gaz... Réduire les émissions de CO2 passe aussi par la décarbonation des systèmes de chauffage. Les réseaux de chaleur peuvent aider à y parvenir.

>> 1er mars - L'Avenir « Décarboner la chaleur par les réseaux »

« C'est le moment pour les Communes de s'y intéresser »... Réduire les émissions de CO2 passe aussi par la décarbonation des systèmes de chauffage. Les réseaux de chaleur peuvent aider à y parvenir.

Micro-réseaux de chaleur : ces acteurs wallons qui innovent

Christophe HAVÉAUX, Jean Fripiat, le 12 avril 2021



>> 12 avril - Renouvel « Micro-réseaux de chaleur : ces acteurs wallons qui innovent »

L'entreprise Haulogy accompagne les pouvoirs publics pour combiner et optimiser l'usage de différentes énergies (eau chaude, électricité, hydrogène). Tandis que la coopérative citoyenne COOPEOS conçoit et finance des solutions sur mesure.

C'est parti pour la Fabrique Circuit Court !

On faisait la fête du côté de Rhisnes il y a deux bonnes semaines. Et pour cause, la Fabrique Circuit Court inaugurerait des bâtiments flamboyants neufs synonymes de début des activités pour cet ambitieux projet au service d'un circuit court namurois qui veut gagner en cohérence et densité.

>> 2 novembre - TransfoMag « C'est parti pour la Fabrique Circuit Court ! »

Première dans la région : l'école se chauffe aux plaquettes de bois - 05-03-2021

Wasseiges -

L'école de Wasseiges dispose d'une chaudière au bois. Un concept innovant qui sera aussi installé à l'administration.



>> 5 mars - La Meuse « Première dans la région : l'école se chauffe aux plaquettes de bois »

Un contact... silo métallique... commun... qu'il y a... se presse pour venir à découvrir... s'amuse le bourgmestre de Wasseiges, Thomas Courtouis. On a des représentants de Communes, de hall omnisports qui viennent voir car ils sont intéressés d'en installer une chez eux.»

Dans la presse (2/2)

a Pourquoi ne pas se chauffer au bois?

Avec les hausses annoncées du prix du mazout, il est peut-être temps de penser à se chauffer grâce au bois. La Commune de Froidchapelle y réfléchit.

>> 13 octobre – L’Avenir
« Pourquoi ne pas se chauffer au bois? »



Sept bâtiments de Boussu seraient chauffés par la même chaudière au bois. ©EdA

A la TV



Nouvelle chaudière plus verte à l'école communale Theys de Luttre



>> 3 novembre – Sud Info Charleroi
« Nouvelle chaudière plus verte à l'école communale Theys de Luttre »



Sur nos réseaux

Pour maintenir le contact avec ses coopérateurs et avec son réseau.

Pour faire connaître ses offres, ses projets et sensibiliser le grand public au bois énergie local et au développement durable.

Coopeos utilise ses réseaux : Facebook, LinkedIn, site web et emailing.

DÉCOUVREZ NOTRE NOUVEAU SITE WEB !

coopeos

Biomasse locale pour une chaleur durable

COOPÉRATIVE

SERVICES

POUR QUI ?

RÉALISATIONS

NEWS

Chaleur
durable, locale
et citoyenne !



✓ 522 abonnés

[Rejoignez-nous sur Facebook !](#)



✓ 595 abonnés

[Rejoignez-nous sur LinkedIn !](#)



MERCI

à nos coopérateurs, obligataires,
partenaires et clients 😊



coopeos

Biomasse locale pour une chaleur durable

WWW.COOPEOS.BE

INFO@COOPEOS.BE - 0483.473.002

COOPEOS SCRL - BE 0644.403.464